

## Soumission N° 35

**Projet :** 109\_FVE-Echallens  
Nouveau centre de formation professionnelle

**Maître d'ouvrage:**

Fédération Vaudoise des  
entrepreneurs  
Fondation de l'Ecole de la construction  
Monsieur Jean-François Prahin  
Route Ignace Paderewski 2  
1131 TOLOCHENAZ  
Tél. : 021 632 12 30

**Architecte:**

Atelier d'architecture  
dettling péléraux architectes  
Avenue de Tivoli 62  
1007 LAUSANNE  
Tél. : 021 624 44 50  
Fax : 021 624 44 56

**Ingénieur civil:**

GIACOMINI & JOLLIET  
Ingénieurs Civils  
Chemin de Burquenet 23  
1095 LUTRY  
Tél. : 021 791 41 11

**Ingénieur CVCS:**

CHAMMARTIN & SPICHER SA  
Lausanne  
Romain Chammartin  
Ch. de Chantemerle 14  
1010 LAUSANNE  
Tél. : 021 651 30 40  
Fax : 021 651 30 49

**Ingénieur électricien:**

CICE SARL  
Ingénieur électricité  
Boulevard de Charmontey 1  
1800 VEVEY  
Tél. : 021 943 42 04

## PLATRERIE, PEINTURE ET FAUX-PLAFONDS

**Montant net soumission**

**Fr. ....** TVA incl.

Nom : .....

Rue : .....

NP, lieu : .....

Téléphone : .....

N° TVA : .....

Responsable : .....

Lieu, date : .....

Signature : .....

## Soumission N° 35

	Brut	Net
<b>Récapitulation par Contrat, eCCC-Bât: Code des coûts de construction Bâtiment</b>		
<b>35 PLATRERIE, PEINTURE ET FAUX-PLAFONDS</b>		
G Aménagements intérieurs		
G01 Cloisons, portes		
G01.01 Cloisons fixes	.....	.....
G02 Revêtements de sols		
G02.02 Revêtements de sol finis	.....	.....
G03 Revêtements de parois		
G03.02 Revêtements de parois finis	.....	.....
G04 Revêtements de plafonds		
G04.02 Revêtements de plafonds finis	.....	.....
<b>Total</b>	.....	.....

## Conditions

Désignation	Total de la soumission		Révisé
Brut		.....	.....
Rabais	..... %	.....	.....
Sous-total 1		.....	.....
Prorata	2.00 %	.....	.....
Contrôle d'accès chantier	2.00 %	.....	.....
Assurance T.C.	0.20 %	.....	.....
Sous-total 2		.....	.....
TVA	7.70 %	.....	.....
Net		=====	=====

## Soumission N° 35

---

### **35**      **PLATRERIE, PEINTURE ET FAUX-PLAFONDS** **643**      **Construction à sec: Cloisons, doublages, revêtements**

---

#### 000      Conditions générales

---

. Domaine individuel (fenêtre de réserve): seul endroit où l'introduction d'un article modifié ou ajouté par l'utilisateur est autorisée. Les articles personnalisés sont reconnaissables à la lettre "R" précédant leur numéro.  
. Descriptif abrégé: descriptif dans lequel seules les 2 premières lignes des remarques préliminaires, des articles principaux et des sous-articles fermés sont reprises. Dans tous les cas, ce sont les textes complets du CAN qui font foi.

.200 Le paragraphe 000 contient les conditions de rémunération et les règles de métré applicables au présent chapitre, reprises de la norme SIA 118/242 "Conditions générales relatives à la plâtrerie, au crépissage et à la construction à sec", ainsi que les définitions des termes techniques utilisés. Les sous-paragraphes 010, 020 et 030 sont repris du CAN sans aucune modification et font partie intégrante du descriptif ci-après.

#### R      .900 MODALITES DE PAIEMENT POUR L'ENSEMBLE DE LA SOUMISSION

Le paiement des acomptes et factures est effectué selon le travail effectif contrôlé par la direction des travaux à hauteur de 80% des prestations réalisées pour des travaux non métrés et à hauteur de 90% pour les travaux métrés contradictoirement. Des acomptes peuvent être demandés par l'entrepreneur moyennant une garantie d'acompte.

Ces conditions priment sur l'article 011.200

#### 010      Conditions de rémunération

---

#### 011      Conditions générales de rémunération.

.100 Pas de compléments à la norme SIA 118.

012      Prestations comprises. Les prestations suivantes correspondent à une exécution conforme aux règles de l'art et sont de ce fait comprises dans les prix unitaires même en l'absence d'une description spécifique.

.100 Présentation de max. 5 échantillons de crépi ou d'enduit,

012.100 de plaques, de carreaux ou de panneaux, de dimensions jusqu'à m 0,5 x 0,5.

.200 Premier contrôle de l'humidité du fond.

013 Prestations non comprises. Les prestations suivantes sont rémunérées séparément à l'entrepreneur, pour autant qu'elles ne soient pas effectuées aux soins de la direction des travaux.

.100 Pour la construction à sec (1).

.110 Protection d'éléments sensibles qui ne pourraient pas être nettoyés.

.120 Echafaudages de service et de surface pour travaux à exécuter au-dessus de m 3,0 de hauteur.

.130 Dispositifs antichutes.

.140 Mesures de protection contre les intempéries.

.150 Chauffage du bâtiment.

.160 Travaux à l'intérieur de puits de lumière et similaires.

.170 Façon de joints de séparation, joints divers, chanfreins, rainures et similaires.

.200 Pour la construction à sec (2).

.210 Protection contre l'humidité à l'endroit d'ouvrages ou d'éléments adjacents.

.220 Exécution ou revêtement de parties d'ouvrage cintrées.

.230 Exécution ou revêtement de niches de moins de m2 1,0.

.240 Finition contre ouvrages adjacents.

.250 Obturation de réservations, rhabillage autour de conduites, consoles et similaires.

.260 Etanchement de bords de plaques ou autres, de raccords, autour d'éléments traversants et similaires.

.270 Coupe des bandes de rive ou de séparation mises en place aux soins de la direction des travaux.

.300 Pour la construction à sec (3).

.310 Préparation du fond, p.ex. calage de plus de mm 10, amélioration de la rugosité, application d'une couche d'accrochage, d'une couche d'égérisation, d'un fond isolant ou similaires.

.320 Renforcement de l'ossature de constructions à sec.

013.330 Mise à disposition de moyens de transports pour la distribution des matériaux dans le périmètre du chantier.

.340 Traçage de la position des éléments à incorporer.

.350 Incorporation d'éléments insonorisants.

.360 Adaptation de l'ossature aux éléments traversants.

.370 Façon de raccords et joints divers.

## R 019 COMPLEMENTS CONDITIONS REMUNERATION

R .100 Tous les échafaudages, ponts roulants ou échafaudages de surface pour faux-plafond nécessaires à l'exécution des travaux sont compris dans les prix unitaires.

- y compris montage, déplacements, démontage et location pour la durée des travaux de l'entrepreneur

Hauteur de travail: -administration: 2.7m  
-halle: jusqu'à 3.5m

R .200 Toutes les protections nécessaires à l'exécution des travaux sont comprises dans les prix unitaires.  
Les protections décrites sous l'article 130.000 sont des protections supplémentaires à poser uniquement sur ordre de la DT.

R .300 L'entrepreneur indiquera dans chacun des articles les références des produits et leurs épaisseurs (plaques de plâtre et isolation) proposés selon la description de la résistance au feu, acoustique, de l'utilisation du local et du revêtement de surface à recevoir.

R .400 Tous les raccords aux éléments adjacents doivent être compris dans les prix unitaires (sol, mur, plafond, fenêtre, pilier etc.)  
Sols et plafonds: dalles béton

Y compris:  
- toutes bandes de raccord EI30 ou acoustiques (type feutre, ou autre à définir par l'entrepreneur)  
- tous profilés de finition contre parois, fenêtres et plafonds adjacents

R .500 La charge maximale admise sur les dalles est de 300kg / m2.  
La répartition des stocks dans les niveaux et sur l'étage sont compris dans les prix unitaires.

R .600 Les prix unitaires comprennent le tri des déchets, l'acheminement et la mise en benne à la déchetterie de chantier.

## 020 Règles de métré

---

## 021 Règles générales de métré.

.100 La prise en compte de suppléments de métré (dimensions

021.100 fictives ajoutées au métré effectif) pour rémunérer les difficultés d'exécution n'est en aucun cas admise.

022 Règles de métré.

.100 Sauf accord contraire, les métrés seront effectués conformément aux règles ci-après.

.200 Règles générales.

.210 Les métrés sont calculés d'après les dimensions effectives.

.220 Les surfaces des ouvertures, réservations, saignées, niches ou parties de construction encastrées, inférieures à m<sup>2</sup> 1,0, ne sont pas déduites des métrés de surfaces.

.230 Les éléments de construction jusqu'à m 1,0 de large seront métrés en mètre (m), les éléments d'une largeur supérieure à m 1,0 seront métrés en m<sup>2</sup>.

.240 Les raccords et/ou les arêtes sont compris dans le métré des surfaces métrées par mètre.

.250 Les cloisons et doublages sont métrés en tenant compte de leur plus grand développement.

.260 Les revêtements sont métrés selon leur surface visible.

.300 Métré selon la surface.

.310 Pour la construction à sec (1):

. Nettoyage des fonds; les ouvertures isolées jusqu'à m<sup>2</sup> 7 ne sont pas déduites.

. Protection d'éléments ou de parties d'ouvrages.

. Parois.

. Echafaudages de service et de surface.

. Exécution ou revêtement de parties d'ouvrage cintrées ou inclinées.

. Applications sur maçonnerie de colombage; la surface de la charpente (poteaux, écharpes, poutres etc.) n'est pas déduite.

.320 Pour la construction à sec (2):

. Préparation du fond, p.ex.

calage de plus de mm 10, amélioration de la rugosité, application d'une couche d'accrochage, d'une couche d'égalisation, d'un fond isolant ou similaires.

. Feuilles d'étanchéité dans les cloisons, doublages et revêtements, y compris surfaces des retombées et relevés.

. Revêtement d'allèges affleurés aux revêtements des parois et métrés avec les parois.

. Travaux à l'intérieur de puits de lumière et similaires.

R .390 Les surfaces sont métrées sans déductions pour les portes et fenêtres.

022.400 Métré selon la longueur.

.410 Pour la construction à sec (1):

- . Protection d'éléments ou de parties d'ouvrages.
- . Profilés de protection d'arêtes, de raccordements, de bords, profilés pour joints d'ombre et joints de dilatation, rails d'accrochage pour tableaux et similaires.
- . Dressage d'arêtes et d'angles rentrants.
- . Raccord à parties d'ouvrages obliques ou cintrées.
- . Etanchement de bords de plaques ou autres, de raccords, autour d'éléments traversants et similaires.
- . Piliers, colonnes, pilastres, sommiers, habillages, gaines de ventilation, retombées, parois de fermeture de gaines techniques et similaires; doivent alors être indiqués le développement ou la section, le nombre d'arêtes et de raccords, ainsi qu'autres particularités.
- . Embrasures de portes et de fenêtres, couronnements et têtes de murs, couvertes, arêtes de soubassement et similaires, qui sont crépis ou enduits dans une même phase de travail que les parois.
- . Joints de séparation, raccords entre plaques, carreaux ou panneaux posés à sec, joints de dilatation, joints d'ombre, chanfreins, rainures et similaires.
- . Coupe des bandes de rive ou de séparation mises en place aux soins de la direction des travaux.

.420 Pour la construction à sec (2):

- . Raccord à ouvrages adjacents tels que sols, parois, plafonds, éléments incorporés et similaires.
- . Revêtements d'une hauteur allant jusqu'à m 1,5.
- . Renforcement d'ossatures.
- . Frises, retombées, joues, cloisonnements, revêtements de sommiers et de gaines, et similaires.

.500 Métré par pièce.

.510 Pour la construction à sec (1):

- . Protection d'éléments ou de parties d'ouvrages.
- . Raccords à éléments adjacents, éléments traversants et découpes.
- . Echafaudages roulants pour travaux à l'intérieur, y compris montage et démontage.
- . Obturation de réservations, rhabillage autour de conduites, consoles et similaires.
- . Façon d'onglets.
- . Ouvertures de portes ou de fenêtres de forme spéciale, par ex. embrasures évasées, couvertes arrondies.
- . Niches.

.520 Pour la construction à sec (2):

- . Allèges, tabliers de baignoires ou de bacs de douches.
- . Traçage de la position des éléments à incorporer.
- . Ouvertures pour portes, fenêtres, ouvrants de visite et similaires.
- . Éléments à incorporer tels qu' huisseries de portes, encadrements de fenêtres, ouvrants de visite, châssis pour installations sanitaires, renforts de fixation en panneaux forts et similaires.
- . Adaptation de l'ossature aux éléments traversants.

022.520 . Découpes pour éléments traversants, diffuseurs d'air, prises électriques et autres éléments à incorporer.

030 Définitions, abréviations  
-----

031 Définitions.

.100 Raccord: raccord du crépi ou de l'enduit à un élément contigu de la construction, exécuté dans la même étape que le crépi ou l'enduit.

.200 Rhabillage: raccord de crépi ou d'enduit autour d'éléments posés ultérieurement ou garnissage de saignées ou similaires avec un crépi ou un enduit.

.300 Joint de dilatation: joint entre parties de bâtiments ou entre éléments de construction, aptes à supporter des modifications des dimensions, de la forme ou de la position de ces éléments.

.400 Plaques, carreaux et panneaux à poser à sec.

.410 Plaque de plâtre: plaque constituée d'une âme en plâtre revêtue de carton sur ses deux faces. La norme SN EN 520 "Plaques de plâtre - Définitions, spécifications et méthodes d'essai" décrit les différents types de plaques de plâtre.

.420 Carreau de plâtre (massif): élément de plâtre massif armé de fibres, avec rainure ou crête sur tous les côtés. La norme SN EN 12 859 "Carreaux de plâtre - Définitions, spécifications et méthodes d'essai" décrit les différents types de carreaux de plâtre.

.430 Plaque de plâtre fibrée: plaque en plâtre renforcé par des fibres de cellulose. La norme SN EN 15 283 "Plaques de plâtre armées de fibres - Définitions, spécifications et méthodes d'essai" décrit les différents types de plaques de plâtre fibrées.

.440 Panneau composite: panneau constitué d'une plaque de plâtre, d'une plaque de plâtre fibrée ou d'un carreau de plâtre massif, et d'un panneau isolant contrecollé à son revers.

.450 Panneau de béton léger lié au ciment: panneau en granulats légers liés au ciment, revêtu d'un tissu de fibres de verre.

.500 Plaques de plâtre selon norme SN EN 520 "Plaques de plâtre - Définitions, spécifications et méthodes d'essai".

.510 Type A: plaque de plâtre standard. Type H: plaque de plâtre à taux d'absorption d'eau réduit (H1, H2 et H3). Type E: plaque de plâtre pour utilisation sous bardage (sheating board). Type F: plaque de plâtre à cohésion améliorée de l'âme à haute température.

Type P: plaque de plâtre destinée à recevoir un enduit.

Type D: plaque de plâtre à masse volumique contrôlée.



031.510 Type R: plaque de plâtre à haute résistance mécanique.  
Type I: plaque de plâtre à haute dureté superficielle.

.600 Pare-vapeur.

.610 L'épaisseur d'air équivalente quant à la résistance à la diffusion de vapeur d'eau  $s_d$  (m) correspond à l'épaisseur d'une couche d'air qui présenterait la même résistance à la diffusion que le pare-vapeur choisi.

.620 Le facteur de résistance à la diffusion de vapeur (représenté par la lettre grecque  $\mu$ ) désigne la perméabilité des matériaux de construction. Il indique de combien de fois la résistance à la diffusion de la couche de matériau est plus grande que celle d'une couche d'air d'épaisseur équivalente.

.700 Doublage intérieur: doublage autoportant placé devant une paroi.

.800 Revêtement de paroi.

.810 Revêtement de paroi: parement en plaques de plâtre, panneaux composites ou autres, collés ou vissés sur le support ou fixés mécaniquement par l'intermédiaire d'une ossature.

.820 Revêtement sans ossature: revêtement de paroi en plaques de plâtre, panneaux composites ou autres, collés ou vissés sur le support. Ce revêtement remplace un enduit.

032 Abréviations.

.100 Ossature.

.110 CD: profilé C pour plafond.

.120 CW: profilé C pour montants de cloisons ou doublages.

.130 UW: profilé U pour montants de cloisons ou doublages.

.140 UA: profilé U de renfort.

.150 UAP: profilé U de finition.

.200 Vide de passage.

.210 LVP: largeur vide de passage.

.220 HVP: hauteur vide de passage.

100 Travaux préparatoires, travaux en régie

-----  
Le sous-art. 000.200 indique quelles sont les conditions de rémunération, règles de métré et définitions à prendre en considération.

110 Installations de chantier, exécution par étapes, interruptions des travaux, démontages, démolitions

111	Mise en place et mise à disposition des installations de chantier pour la durée des travaux de l'entrepreneur.				
.100	Prix global.				
.102	Installations de chantier pour l'ensemble des travaux décrits dans la soumission (CAN 643, 652, 671, 675) - y compris tous moyens de levage. - y compris déplacements d'installations de chantier pour travaux dans 2 parties d'ouvrage (administration, halle) :G01.01	1	gl	.....	.....
113	Exécution par étapes.				
.100	Supplément pour exécution des travaux par étapes.				
.102	0. montage des ossatures et 1 face 1. montage 2ème face après passage des installations techniques 2. lissage de surface 3 et 4. réserve Métré: nombre d'étapes supplémentaires :G01.01	4	up	.....	.....
130	Protection d'éléments ou de parties d'ouvrages -----				
131	Protection de sols, sur toute leur surface.				
.200	Avec feutre adhésif antidérapant. Joints à chevauchement, collés. Marque, type Floorliner				
.201	Mise en place. Enlèvement aux soins de la direction des travaux. :G01.01	50	m2	.....	.....
180	Travaux en régie -----				
181	Travaux en régie.				
.100	Heures de travail, allocations.				
.110	Main-d'oeuvre, avec outillage.				
.112	Chef d'équipe. :G01.01	40	h	.....	.....
.114	Ouvrier qualifié. :G01.01	50	h	.....	.....

A reporter : .....

181.120 Apprenti, avec outillage.

.121 Apprenti 3ème année.  
:G01.01

20 h .....

200 Cloisons

. Le sous-art. 000.200 indique quelles sont les conditions de rémunération, règles de métré et définitions à prendre en considération.

. Sauf indications contraires:

.. Qualité de surface Q2: classe de qualité 2

(garnissage et lissage des joints) selon norme SIA 242.

.. Les classes de qualité plus élevées seront décrites en supplément à l'art. 911.

.. Catégorie de corrosivité

C1, très faible, selon norme SN EN ISO 12 944-2 "Peintures et vernis - Anticorrosion des structures en acier par systèmes de peinture. Partie 2: Classification des environnements".

.. Les catégories de corrosivité plus élevées seront décrites en supplément à l'art. 912.

.. Les documents certifiant la conformité de la classe de résistance au feu et de l'affaiblissement acoustique seront présentés sur demande.

210 Cloisons en plaques de plâtre, avec ossature à montants

Sauf indications contraires:

. Ossature en profilés de tôle d'acier zingué.

. Ossature, 1 couche d'isolant et parement selon indications du fabricant.

213 Cloison avec ossature métallique à montants simples. Parement 2 couches de chaque côté, en plaques de plâtre.

.100 Ossature en profilés UW et CW mm 50x0,6. Isolation en laine minérale.

.181 Plaques de plâtre, type A

Epaisseur mm .....

Epaisseur de cloison mm 100

Marque, type .....

Hauteur m 2.7

TYPE 1.1 :G01.01 :TA 12 m2 .....

.182 Plaques de plâtre, type A

Epaisseur mm .....

Epaisseur de cloison mm 100

Classe de résistance au feu

EI 30, RF1

Marque, type .....

AEAI no .....

Hauteur m 2.7

TYPE 1.2 :G01.01 :TA 41 m2

:G01.01 :HE 7 m2

:Total 48 m2 .....

.183 Plaques de plâtre, type A

Epaisseur mm .....

A reporter : .....

213.183	Epaisseur de cloison mm 100 Indice d'affaiblissement acoustique pondéré R <sub>w</sub> dB : -R <sub>w</sub> +C >41dB Classe de résistance au feu EI 30, RF1 Marque, type ..... AEAI no ..... Hauteur m 2.7 TYPE 1.3 :G01.01 :TA	108	m2	.....	.....
.184	Plaques de plâtre, type: - côté 1: A - côté 2: H2 (pour locaux humides type sanitaires/douches, revêtement fini: peinture et faïence) Epaisseur mm ..... Epaisseur de cloison mm 100 Marque, type ..... Hauteur m 2.7 TYPE 2.1 :G01.01 :TA	17	m2	.....	.....
.185	Plaques de plâtre, type : - côté 1: A - côté 2: H2 (pour locaux humides type sanitaires/douches) Epaisseur mm ..... Epaisseur de cloison mm 100 Classe de résistance au feu EI 30, RF1 Marque, type ..... AEAI no ..... Hauteur m 2.7 TYPE 2.2 :G01.01 :TA	12	m2	.....	.....
.186	Plaques de plâtre, type H2 (pour locaux humides type sanitaires/douches, revêtement fini: peinture et faïence) Epaisseur mm ..... Epaisseur de cloison mm 100 Marque, type ..... Hauteur m 2.7 TYPE 3.1 :G01.01 :TA	9	m2	.....	.....
215	Cloison avec ossature métallique à montants doubles. Pa- rement 2 couches de chaque côté, en plaques de plâtre.				
.100	Ossature en profilés UW et CW mm 50x0,6. 1 couche d'isola- tion en laine minérale dans 1 des deux moitiés d'ossature.				
.181	Plaques de plâtre, type A Epaisseur mm ..... Epaisseur de cloison mm 150 Marque, type ..... Hauteur m 2.7				

A reporter : .....

215.181	TYPE 10.1	:G01.01	:TA	13	m2	.....	.....
.182	Plaques de plâtre, type: - côté 1: A - côté 2: H2 (pour locaux humides type sanitaires/douches, revêtement fini: peinture et faïence) Epaisseur mm ..... Epaisseur de cloison mm 150 Indice d'affaiblissement acoustique pondéré R <sub>w</sub> dB -R <sub>w</sub> +C >41dB Marque, type ..... Hauteur m 2.7						
	TYPE 20.1	:G01.01	:TA	10	m2	.....	.....
.183	Plaques de plâtre, type H2 (pour locaux humides type sanitaires/douches, revêtement fini: peinture et faïence) Epaisseur mm ..... Epaisseur de cloison mm 150 Marque, type ..... Hauteur m 2.7						
	TYPE 30.1	:G01.01	:TA	9	m2	.....	.....
217	Paroi d'installations avec ossature métallique à montants doubles espacés, reliés horizontalement. Parement 2 couches de chaque côté, en plaques de plâtre.						
.100	Ossature en profilés UW et CW mm 50x0,6. 1 couche d'isolation en laine minérale dans 1 des deux moitiés d'ossature.						
.181	Type de plaques côté 1 A Type de plaques côté 2 A Epaisseur de plaques côté 1 mm ..... Epaisseur de plaques côté 2 mm ..... Epaisseur de cloison mm 230 Marque, type ..... Hauteur m 2.7						
	TYPE 100.1	:G01.01	:TA	11	m2	.....	.....
.182	Type de plaques côté 1 A Type de plaques côté 2 A Epaisseur de plaques côté 1 mm ..... Epaisseur de plaques côté 2 mm ..... Epaisseur de cloison mm 230 Indice d'affaiblissement acoustique pondéré R <sub>w</sub> dB -R <sub>w</sub> +C >41dB Marque, type ..... Hauteur m 2.7						
	TYPE 100.2	:G01.01	:TA	6	m2	.....	.....
.183	Type de plaques côté 1 A						

A reporter : .....

217.183	Type de plaques côté 2 H2 (pour locaux humides type sanitaires/douches, revêtement fini: peinture et faïence) Epaisseur de plaques côté 1 mm ..... Epaisseur de plaques côté 2 mm ..... Epaisseur de cloison mm 255 Classe de résistance au feu EI 30, RF1 Marque, type ..... AEAI no ..... Hauteur m 2.7 TYPE 200.1 :G01.01 :TA 22 m2 ..... ..
---------	---

300	Doublages intérieurs ..... . Le sous-art. 000.200 indique quelles sont les conditions de rémunération, règles de métré et définitions à prendre en considération. . Sauf indications contraires: .. Qualité de surface Q2: classe de qualité 2 (garnissage et lissage des joints) selon norme SIA 242. .. Les classes de qualité plus élevées seront décrites en supplément à l'art. 911. .. Catégorie de corrosivité C1, très faible, selon norme SN EN ISO 12 944-2 "Peintures et vernis - Anticorrosion des structures en acier par systèmes de peinture. Partie 2: Classification des environnements". .. Les catégories de corrosivité plus élevées seront dé- crites en supplément à l'art. 912.
-----	--

310	Doublages intérieurs en plaques de plâtre ..... Sauf indications contraires: . Ossature en profilés de tôle d'acier zingué. . Ossature et parement selon indications du fabricant.
-----	--

313	Doublage intérieur avec ossature métallique à montants simples. Parement 2 couches, en plaques de plâtre.  .100 Ossature en profilés UW et CW mm 50x0,6. Isolation en laine minérale, épaisseur mm 50.  .181 Plaques de plâtre, type A Epaisseur mm..... Epaisseur de doublage mm 75 - Y compris toutes éventuelles fixations au mur en fond de gaine technique ou renfort Marque, type ..... Hauteur m 2.7 TYPE 300.1 :G01.01 :TA 64 m2 :G01.01 :HE 2 m2 :Total 66 m2 ..... ..
-----	---

.182 Plaques de plâtre, type H2  
(pour locaux humides type

A reporter : .....

313.182	sanitaires/douches, revêtement fini: peinture et faïence) Epaisseur mm ..... Epaisseur de doublage mm 75 - Y compris toutes éventuelles fixations au mur en fond de gaine technique ou renfort Marque, type ..... Hauteur m 2.7, 3.5 et 2.385 TYPE 300.2 :G01.01 :TA 33 m2 :G01.01 :HE 51 m2 :Total 84 m2 .....
---------	--

.183	Plaques de plâtre, type A Epaisseur mm ..... Epaisseur de doublage mm 75 - Y compris toutes éventuelles fixations au mur en fond de gaine technique ou renfort  Indice d'affaiblissement acoustique pondéré R_w dB - Rw+C>41dB Marque, type ..... Hauteur m 2.7 :G03.02 :TA 3 m2 .....
------	--

.184	Plaques de plâtre, type A Epaisseur mm ..... Epaisseur de doublage mm 75 - Y compris toutes éventuelles fixations au mur en fond de gaine technique ou renfort  Classe de résistance au feu EI30, RF1 AEAI no..... Marque, type ..... Hauteur m 2.5 :G03.02 :HE 8 m2 .....
------	--

R	.191	Plaques de plâtre, type : A Epaisseur mm ..... Epaisseur de doublage mm jusqu'à 75 - Y compris toutes éventuelles fixations au mur en fond de gaine technique ou renfort Classe de résistance au feu EI30, RF1 Marque, type ..... Doublage de contre-cœur pour création d'une gaine technique  Selon détail: DET_G03.02_300 - Hauteur: 0.97m  up= ml de contre-cœur :G01.01 :TA 24.500 m .....
---	------	---

A reporter : .....

R	313.192	Selon art.313.191 mais: Classe de résistance au feu: EI30, RF1 Marque, type:..... AEAI no:..... - y compris fermeture sur le dessus pour profondeur de doublage plus important, l 0.35m :G01.01 :TA 50 m .....	
R	.193	Plaques de plâtre, type A Epaisseur mm ..... Epaisseur de doublage mm jusqu'à 75 - Y compris toutes éventuelles fixations au mur en fond de gaine technique ou renfort Marque, type ..... Doublage en partie supérieure de fenêtre pour création d'une gaine technique.  Selon détail: DET_G03.02_300 -Développé en L: 0.43+0.16  up= ml de caissonnage :G01.01 :TA 24.500 m2 .....	
R	.194	Selon art.313.191 mais: Classe de résistance au feu: EI30, RF1 Marque, type:..... AEAI no:.....  -Développé en L: 0.43+0.35  up=ml de caissonnage :G01.01 :TA 50 m .....	
500		Supports pour installations sanitaires, revêtements de châssis sanitaires ----- . Le sous-art. 000.200 indique quelles sont les conditions de rémunération, règles de métré et définitions à prendre en considération. . Sauf indications contraires: .. Qualité de surface Q2: classe de qualité 2 (garnis- sage et lissage des joints) selon norme SIA 242. .. Les classes de qualité plus élevées seront décrites en supplément à l'art. 911. .. Catégorie de corrosivité C1, très faible, selon norme SN EN ISO 12 944-2 "Peintures et vernis - Anticorrosion des structures en acier par systèmes de peinture. Partie 2: Classification des environnements". .. Les catégories de corrosivité plus élevées seront dé- crites en supplément à l'art. 912.	

A reporter :

.....



510	Supports pour installations et appareils sanitaires					
511	Support pour fixation de lavabo.					
.100	Profilés de support fixés au sol ou/et aux montants de l'ossature. Ecartement jusqu'à mm 500.					
.110	Charge admissible jusqu'à kg 150.					
.111	Pour lavabo avec robinet intégré. Support : cloison Y compris renforts pour miroir, luminaire, et tous accessoires type porte-savon, sèche main etc					
	:G01.01 :TA	8	p			
	:G01.01 :HE	6	p			
	:Total	14	p			
.113	Pour lavabo avec siphon encastré dans la paroi et robinet mural, pour personnes à mobilité réduite. :G01.01 :TA	1	p			
.114	Pour douche ou robinet de nettoyage, robinetterie contre paroi Y compris renforts pour accessoires (type porte-savon) :G01.01 :TA	2	p			
512	Support pour fixation d'urinoir.					
.100	Profilés de support fixés au sol ou/et aux montants de l'ossature. Ecartement jusqu'à mm 500.					
.110	Charge admissible jusqu'à kg 150.					
.111	Pour urinoir avec dispositif électronique de déclenchement de la chasse à l'approche. :G01.01 :TA	2	p			
	:G01.01 :HE	4	p			
	:Total	6	p			
513	Support pour fixation de cuvette de WC murale.					
.100	Profilés de support fixés au sol ou/et aux montants de l'ossature. Ecartement jusqu'à mm 500.					
.110	Charge admissible jusqu'à kg 400.					
.112	Pour WC mural avec réservoir de chasse encastré dans la paroi. Conc. art. 310.000 Y compris tous renforts pour accessoires (type brosse WC,					
	A reporter :					

513.112	porte-papier, etc...)						
	:G01.01	:TA	5	p			
	:G01.01	:HE	8	p			
	:Total		13	p	.....	.....	
.113	Pour WC mural pour personnes en fauteuil roulant, avec poi- gnées d'appui. Conc. art. 310.000 Y compris tous renforts pour accessoires (type brosse WC, porte-papier, etc...)						
	:G01.01	:TA	1	p	.....	.....	
600	Habillages de piliers, poutres, gaines techniques et similaires						
	-----						
	. Le sous-art. 000.200 indique quelles sont les conditions de rémunération, règles de métré et définitions à prendre en considération. . Sauf indications contraires: .. Qualité de surface Q2: classe de qualité 2 (garnis- sage et lissage des joints) selon norme SIA 242. .. Les classes de qualité plus élevées seront décrites en supplément à l'art. 911. .. Catégorie de corrosivité C1, très faible, selon norme SN EN ISO 12 944-2 "Peintures et vernis - Anticorrosion des structures en acier par systèmes de peinture. Partie 2: Classification des environnements". .. Les catégories de corrosivité plus élevées seront dé- crites en supplément à l'art. 912.						
610	Habillages en plaques de plâtre						
	-----						
	Sauf indications contraires: ossature en profilés de tôle d'acier zingué.						
611	Habillage de piliers/poteaux. Fixation de l'ossature sur support suffisamment résis- tant.						
.801	Plus-value sur art. 210 et 310 pour présence de piliers dans les cloisons - h= 2.7m - section: 0.2x0.2m up = nombre de pilier						
	:G01.01	:TA	15	up	.....	.....	
700	Travaux accessoires						
	-----						
	Le sous-art. 000.200 indique quelles sont les conditions de rémunération, règles de métré et définitions à prendre en considération.						
710	Angles, jonctions de cloisons en T, raccords à parties d'ou- vrages adjacentes						
	-----						

A reporter :

.....

711	Façon d'angle rentrant ou saillant.						
.100	Dans cloison avec ossature à montants.						
.110	Angle droit, avec profilé CW ou profilé d'angle.						
.111	Ossature à montants simples, avec parement 1 ou 2 couches, en construction à sec.	:G01.01	:TA	40.500	m	.....	.....
.112	Ossature à montants doubles, avec parement 1 ou 2 couches, en construction à sec.	:G01.01	:TA	41	m	.....	.....
.200	Dans doublage ou revêtement de châssis sanitaire.						
.210	Angle droit, avec profilé CW ou profilé d'angle.						
.211	Parement 1 ou 2 couches, en construction à sec.	:G01.01	:TA	27	m	.....	.....
712	Façon de jonction en T entre cloisons.						
.100	Dans cloison avec ossature à montants, jonction non encas- trée.						
.110	Angle droit, avec profilé CW.						
.111	Ossature à montants simples, avec parement 1 ou 2 couches, en construction à sec.	:G01.01	:TA	10	m	.....	.....
.200	Dans cloison avec ossature à montants, jonction encastrée.						
.210	Angle droit, avec profilé CW ou profilé d'angle.						
.211	Ossature à montants simples, avec parement 1 ou 2 couches, en construction à sec.	:G01.01	:TA	16.200	m	.....	.....
.212	Ossature à montants doubles, avec parement 1 ou 2 couches, en construction à sec.	:G01.01	:TA	11	m	.....	.....
720	Têtes de cloisons, embrasures, couvertes						
721	Tête de cloison, embrasure, couverte.						
.100	Pour cloison avec ossature à montants.						
.120	A angle droit, y compris 2 arêtes. Profilés CW, pare- ment 2 couches, en construction à sec.						

A reporter : .....

721.121	Largeur jusqu'à mm 150. :G01.01 :TA	8	m	.....	.....
.122	Largeur mm 151 à 300. :G01.01 :TA	8	m	.....	.....
730	Baies, renforts d'ossatures -----				
731	Baie de porte dans cloison, doublage ou revêtement, avec ou sans ossature.				
.100	Dans cloison avec ossature à montants simples. De part et d'autre, montant en profilé de renfort UA mm 2,0, fixé au sol et au plafond par des équerres. Linteau en profilé fixé aux profilés de renfort.				
.181	Baie m 1x2.25 Hauteur de paroi m 2.7 Portes de base  Y compris - embrasure et couverte - carrelets insérés dans les profils pour renforts au droit des portes. Portes EI30. :G01.01 :TA	12	p	.....	.....
.182	Baie m 3.11x2.6 Hauteur de paroi m 2.7 Porte réfectoire 1  Y compris - embrasure - carrelets insérés dans les profils pour renforts au droit des portes. Portes EI30. :G01.01 :TA	1	p	.....	.....
.183	Baie m 3.41 x 2.6 Hauteur de paroi m 2.7 Porte réfectoire 2  Y compris - embrasure - carrelets insérés dans les profils pour renforts au droit des portes. Portes EI30. :G01.01 :TA	1	p	.....	.....
.200	Dans cloison avec ossature à montants doubles. De part et d'autre, montant en profilé de renfort UA mm 2,0, fixé au sol et au plafond par des équerres. Linteau en profilé fixé aux profilés de renfort.				
.281	Baie m 1x2.25 Portes standard  Y compris - embrasure et couverte				
	A reporter :				.....

731.281	- carrelets insérés dans les profils pour renforts au droit des portes. Portes EI30. :G01.01 :TA	2	p	.....	.....
732	Baie de fenêtre dans cloison, doublage ou revêtement, avec ou sans ossature.				
.100	Dans cloison avec ossature à montants simples, y compris chevêtres. Encadrement en profilés UW et CW mm 0,6.				
.181	Baie m 2.57x1.34 Y compris - embrasure et couverte - carrelets insérés dans les profils pour renforts au droit du guichet de réception EI30 :G01.01 :TA	1	p	.....	.....
734	Renfort en bois ou dérivé du bois.				
.100	Carrelet inséré dans profilés UW, CW ou UA.				
.104	Carrelet mm 42x45 Profilé largeur mm 50 Pour renfort horizontal au droit des rails lumineux le long des cloisons du couloir de l'administration :G01.01 :TA	63	m	.....	.....
.105	Carrelet mm 42x45 Profilé largeur mm 50 Pour renforts au droit des cloisons de séparation des WC :G01.01 :TA :G01.01 :HE :Total	24 29 53	m m m	.....	.....
.106	Carrelet mm 42x45 Profilé largeur mm 50 Pour divers renforts non- décrits sous art. 500.000 et 730.000		m	.....	.....
.200	Panneau de contreplaqué 3 plis, épaisseur mm 27, avec rainure d'un côté, inséré entre profilés CW.				
.210	Largeur m 0,62.				
.212	Hauteur m 0,26 à 0,75. :G01.01 :TA :G01.01 :HE :Total	10 10 20	p p p	.....	.....
740	Découpes ----- L'adaptation éventuelle de l'ossature sera décrite aux art. 733 et 734.				

A reporter : .....

741	Découpe pour installations électriques dans cloison, doublage ou revêtement.					
.100	Découpes dans parements pour tubes vides, comptées par parement. Y compris rhabillage éventuel.					
.110	Découpe circulaire.					
.111	Diamètre mm 50.					
	:G01.01	:TA	15	p		
	:G01.01	:HE	12	p		
	:Total		27	p		
.200	Découpes dans parements pour boîtes électriques, comptées par parement. Y compris rhabillage éventuel.					
.210	Découpe circulaire, diamètre mm 80.					
.211	Pour boîte simple.					
	:G01.01	:TA	22	p		
	:G01.01	:HE	5	p		
	:Total		27	p		
.212	Pour boîte double.					
	:G01.01	:TA	7	p		
.214	Pour boîte simple dans cloison EI30. Sont comprises dans cet article, toutes les prestations nécessaire pour garantir la certification au feu EI 30 de la cloison					
	:G01.01	:TA	24	p		
.220	Découpe rectangulaire.					
.221	Dimensions jusqu'à mm 100x100.					
	:G01.01	:TA	5	p		
.223	Dimensions mm 300 x 300					
	:G01.01	:TA	2	p		
.300	Découpes dans profilés métalliques d'ossature.					
.310	Découpe circulaire, dans profilés CW et UW mm 0,6.					
.311	Diamètre jusqu'à mm 30.					
	:G01.01	:TA	50	p		
.320	Découpe circulaire, dans profilé UA mm 2,0.					
.321	Diamètre jusqu'à mm 30.					
	:G01.01	:TA	20	p		
743	Découpe pour conduites ou gaines d'installations sanitaires, de chauffage ou de ventilation, dans cloison avec ossature, doublage ou revêtement. Métré: nombre de découpes par parement.					

A reporter : .....

743.100	Découpes pour conduites ou gaines existantes, exécutées pendant le montage, comptées par parement. Y compris rhabillage éventuel.						
.110	Découpe circulaire.						
.112	Diamètre mm 110 à 250.						
	:G01.01	:TA	12	p	.....	.....	
.120	Découpe rectangulaire.						
.123	Largeur x hauteur m 0.3x0.2						
	:G01.01	:TA	2	p	.....	.....	
.200	Découpes exécutées après le montage des plaques, comptées par parement. Pour conduites ou gaines exécutées ultérieurement. Y compris rhabillage éventuel.						
.210	Découpe circulaire.						
.211	Diamètre jusqu'à mm 100.						
	:G01.01	:TA	25	p			
	:G01.01	:HE	25	p			
	:Total		50	p	.....	.....	
.212	Diamètre mm 110 à 250.						
	:G01.01	:TA	25	p			
	:G01.01	:HE	25	p			
	:Total		50	p	.....	.....	
.220	Découpe rectangulaire.						
.222	Largeur x hauteur m 0,11x0,11 à 0,15x0,15.						
	:G01.01	:TA	8	p			
	:G01.01	:HE	7	p			
	:Total		15	p	.....	.....	
750	Garnitures intérieures						
751	Couche supplémentaire de matériau isolant.						
.100	Dans cloison avec ossature. Laine minérale, masse volumique kg/m3 15.						
.110	Epaisseur d'isolation mm 50. Laine minérale Conc. art. 215. et 217. avec ossature double						
.113	Hauteur m 2.7						
	:G01.01	:TA	25	m2	.....	.....	
760	Protège-arêtes, profilés de finition						
761	Protège-arête.						
.100	Profilé en acier zingué ou en matière synthétique.						

A reporter : .....

761.110 Pose, y compris garnissage et lissage.

.111 Arête à angle droit.  
:G01.01 :TA 86 m .....

770 Etanchements de raccords et de joints

771 Façon de raccord étanche à l'air, avec mastic élastique, avant la pose de la 2ème couche.

.200 Raccords autour d'éléments traversants, avec mastic hybride.  
Teinte à choix dans le nuancier de l'entrepreneur

.210 Elément à section circulaire, largeur de joint jusqu'à mm 10.

.211 Diamètre jusqu'à mm 100.  
:G01.01 :TA 50 p .....

772 Etanchement de joint, avec mastic élastique. Matériau de bourrage souple. Y compris nettoyage des joints et couche d'apprêt éventuelle.

.100 Avec mastic hybride pouvant être peint.  
Teinte à choix dans le nuancier de l'entrepreneur

.103 Largeur de joint mm pour toutes largeurs  
:G01.01 :TA 41 m  
:G01.01 :HE 10 m  
:Total 51 m .....

800 Fourniture et pose d'éléments rapportés

Le sous-art. 000.200 indique quelles sont les conditions de rémunération, règles de métré et définitions à prendre en considération.

810 Fourniture d'éléments rapportés

813 Fourniture de portillons de visite, y compris répartition dans les étages.

.801 Fourniture et pose de portillons de visite avec châssis et cadre équerre. Avec plaque intégrée, dispositif de fermeture caché et compas d'arrêt. Pour pose affleurée dans doublage en ossature UW et CW mm 50  
Finition: peinture  
Réfectoire administration, gaine technique  
Conc. art. 313.xxx

A reporter :

.....



813.801	Vide mm 1'000x800 up = pièce :G01.01 :TA	3	up	.....	.....
.802	Selon art. 813.801 mais:  -portillon EI30 dans doublage de contre-cœur up = pièce :G01.01 :TA	2	up	.....	.....
900	Suppléments ----- Le sous-art. 000.200 indique quelles sont les conditions de rémunération, règles de métré et définitions à prendre en considération.				
910	Suppléments -----				
911	Supplément pour classe de qualité supérieure à la classe standard Q2 selon norme SIA 242. Les exigences accrues concernent la construc- tion, le revêtement et l'enduisage final.				
.200	Pour classe de qualité 4 (lissage de la surface).				
.210	Sur parois.				
.214	Hauteur m jusqu'à 2.6 Conc. art. 200., 300., 600 Prêt à recevoir une peinture selon description sous art. 340.000 CAN 675 up = m2 :G01.01 :TA	546	up		
	:G01.01 :HE	25	up		
	:Total	571	up	.....	.....
R 990	FAUX-PLAFONDS EN PLATRE -----				
R 991	Faux-plafond auto-portant en plaques de plâtre EI30, 2 couches Fixations sur parois adjacentes, y compris tous profils de renfort et de bords -Classe de finition Q4, prêt à recevoir une peinture -1 couche d'isolation en laine minérale				
R .001	Local serveur, nettoyage et technique Epaisseur des plaques:..... Marque, type.....  - dimensions des locaux: - 2x 2.85x2.85m - 1x 2.85x5m Hauteur sous faux-plafond: 2.5m :G01.01 :HE	32	m2	.....	.....

A reporter :

.....

R 992	Caissonnage technique en plafond, en plaques de plâtre, 2 couches						
R .001	Caissonnage en L dans réfectoire pour passage d'installations techniques. Fixations sur parois adjacentes, y compris tous profils de renfort et de bords Classe de finition Q4, prêt à recevoir une peinture 1 couche d'isolation en laine minérale  Epaisseur des plaques:..... Marque, type:.....  Dimensions: - L 3.5 x l 1x h 0.8  Métré: mètre linéaire :G01.01 :TA 3.500 m ..... ..						
R 993	Fermeture horizontale de doublage						
R .001	Fermeture horizontale de doublage de gaine technique.  - profondeur: 0.3m - y compris tous raccord aux éléments adjacents  Métré: ml de fermeture :G01.01 :HE 9 m ..... ..						
643	Total Construction à sec: Cloisons, doublages, revêtements						.....

---

**652 Faux-plafonds en bois, dérivés du bois, fibres minérales**

---

000 Conditions générales

-----  
. Domaine individuel (fenêtre de réserve): seul endroit où l'introduction d'un article modifié ou ajouté par l'utilisateur est autorisée. Les articles personnalisés sont reconnaissables à la lettre "R" précédant leur numéro.  
. Descriptif abrégé: descriptif dans lequel seules les 2 premières lignes des remarques préliminaires, des articles principaux et des sous-articles fermés sont reprises. Dans tous les cas, ce sont les textes complets du CAN qui font foi.

.200 Le paragraphe 000 contient les conditions de rémunération et les règles de métré applicables au présent chapitre, reprises de la norme SIA 118/256 "Conditions générales relatives aux faux-plafonds", ainsi que les définitions des termes techniques utilisés. Les sous-paragraphes 010, 020 et 030 sont repris du CAN sans aucune modification et font partie intégrante du descriptif établi ci-après.

R .900 MODALITES DE PAIEMENT POUR L'ENSEMBLE DE LA SOUMISSION

Le paiement des acomptes et factures est effectué selon le travail effectif contrôlé par la direction des travaux à hauteur de 80% des prestations réalisées pour des travaux non métrés et à hauteur de 90% pour les travaux métrés contradictoirement. Des acomptes peuvent être demandés par l'entrepreneur moyennant une garantie d'acompte.

Ces conditions priment sur l'article 011.200

010 Conditions de rémunération

011 Conditions générales de rémunération.

.100 Si des prestations non comprises dans les prix sont à exécuter, elles doivent être signalées par écrit au maître d'ouvrage et ne peuvent être exécutées qu'avec son accord.

.200 Les modalités de paiement et les garanties à fournir seront réglées dans le contrat d'entreprise.

.300 Dans la mesure où le contrat d'entreprise n'en dispose pas autrement, les modalités de paiement suivantes s'appliquent:

.310 % 30 du prix de l'ouvrage à la commande.

.320 % 30 du prix de l'ouvrage lors de la livraison sur le chan-

- 011.320 tier ou lorsque, selon accord, l'ouvrage est considéré comme livrable.
- .330 % 30 du prix de l'ouvrage après la pose ou, selon accord particulier, après chaque étape de pose.
- .340 % 10 du prix de l'ouvrage après exécution de toutes les prestations contractuelles, échéance du délai de vérification du décompte final et mise à disposition des garanties convenues.
- .350 Dans la mesure où le contrat d'entreprise n'en dispose pas autrement, l'entrepreneur fournit une sécurité pour les paiements du maître de l'ouvrage sous forme d'une caution ou d'une garantie, aussi longtemps que les matériaux ou les parties d'ouvrages qu'il livre ne sont pas définitivement fixés au bâtiment.
- 012 Prestations comprises. Les prestations suivantes correspondent à une exécution conforme aux règles de l'art et sont de ce fait comprises dans les prix unitaires, même en l'absence d'une description spécifique.
- .100 Présentation d'échantillons transportables.
- .200 Contrôle des dimensions du bâtiment.
- .300 Calage jusqu'à mm 10 d'une ossature ou d'un plafond fixé directement à la construction porteuse.
- 013 Prestations non comprises. Les prestations suivantes sont rémunérées séparément à l'entrepreneur, sauf dispositions contraires du descriptif.
- .100 Prestations relatives aux travaux préparatoires.
- .110 Elaboration de plans d'exécution et étude de la trame du plafond.
- .120 Fabrication d'échantillons ou mise en place d'éléments de plafond en tant que surface-témoin.
- .130 Echafaudages pour travaux dans des locaux d'une hauteur brute supérieure à m 3,0.
- .140 Protection de parois, sols et autres ouvrages.
- .150 Protection et déplacement de mobilier.
- .160 Piquage de balèbres sur la construction porteuse, préparation des surfaces dans le cas de fixation directe du plafond à la construction porteuse.
- .200 Prestations relatives à la pose.
- .210 Dispositifs de pontage, renforts de fixation.
- .220 Eléments sur mesure et d'ajustage.

013.230 Fourniture et pose d'accessoires à encastrer ou à poser en applique.

.240 Suppléments pour obstacles au déroulement des travaux, p.ex. à cause d'éléments ou de raccords manquants.

.250 Suppléments pour exécution par étapes et interruptions des travaux.

.300 Prestations relatives aux travaux accessoires.

.310 Nettoyage et remise en état de plafonds salis ou endommagés par des tiers.

#### R 019 COMPLEMENTS CONDITIONS REMUNERATION

R .100 Tous les échafaudages ou ponts roulants nécessaires à l'exécution des travaux sont compris dans les prix unitaires.

- y compris montage, démontage et location pour la durée des travaux de l'entrepreneur

Hauteur de travail: -administration: jusqu'à 2.7m

R .200 Toutes les protections nécessaires à l'exécution des travaux sont comprises dans les prix unitaires.

R .300 L'entrepreneur indiquera dans chacun des articles les références des produits proposés.

R .500 La charge maximale admise sur les dalles est de 300kg / m<sup>2</sup>.  
La répartition des stocks dans les niveaux et sur l'étage sont compris dans les prix unitaires.

R .600 Les prix unitaires comprennent le tri des déchets, l'acheminement et la mise en benne à la déchetterie de chantier.

#### 020 Règles de métré

---

#### 021 Règles générales de métré.

.100 Sauf convention contraire, le métré sera établi selon les règles ci-après.

.200 Le métré se calcule à partir des dimensions effectives.

.300 Ne sont pas déduites du métré les surfaces des ouvertures, réservations, fentes, bandeaux lumineux, luminaires encastrés, grilles de ventilation, rails d'alimentation électrique, niches ou parties de construction traversantes de moins de m<sup>2</sup> 1,0.

#### 022 Règles de métré pour faux-plafonds en bois, dérivés du bois, fibres minérales et éléments en plâtre.

.100 Métré selon la surface.

022.110 Sont métrés par m2:

- . Les faux-plafonds horizontaux, inclinés ou voûtés.
- . Les perforations, les garnitures intérieures.

.200 Métré selon la longueur.

.210 Sont métrés par m (pour les parties coupées en biais c'est le bord le plus long qui est pris en considération):

- . Les profils de raccordement, les profils de rive, les profils porteurs et les profils transversaux.
- . La coupe d'éléments de plafond.
- . Les filières.
- . Les revêtements d'embrasures et les retombées (en bord de plafonds ou entre plafonds de niveaux différents).
- . Les bandeaux lumineux et les rails d'alimentation électrique.
- . Les revêtements de poutres et de gaines.

.300 Métré par pièce.

.310 Sont métrés par pièce:

- . Les pontages.
- . Les éléments sur mesure et d'ajustage.
- . Les fermetures intermédiaires ou en bout de bandeaux lumineux ou de rails d'alimentation électrique.
- . Les découpes pour accessoires encastrés.
- . Les raccords à piliers, colonnes, luminaires, grilles de ventilation ou similaires.
- . Les angles et raccords de profils de rive et de raccordement, de filières, de retombées, de bandeaux lumineux, de rails d'alimentation électrique, de revêtements de poutres et de gaines ou similaires.

030 Définitions, abréviations

-----

031 Définitions.

.100 Définitions générales.

.110 Faux-plafond: ensemble des éléments placés en-dessous d'une construction porteuse (plancher ou toiture). Le faux-plafond est constitué d'une ossature et d'éléments de plafond isolés ou contigus.

Il peut être fixé directement à la construction porteuse ou suspendu à celle-ci. Le faux-plafond peut remplir des fonctions telles qu'isolation thermique ou isolation acoustique. Il peut également participer à un système d'éléments de construction thermoactifs (ECTA/TABS).

.120 Construction porteuse: partie de construction à laquelle le faux-plafond est fixé ou suspendu. Dans la norme SIA 256, la construction porteuse est désignée par le terme de "support".

.130 Garniture intérieure: couche placée dans le vide de faux-plafond, constituée le plus souvent de voiles, nattes ou panneaux destinés à l'absorption ou à la réverbération acoustique.

- 031.140 Composant encastré (accessoire encastré): élément encastré dans le faux-plafond, ayant une fonction particulière, p. ex. éclairage, climatisation, détection, sécurité, multimédia, décoration.
- .150 Composant en applique (accessoire en applique): élément posé en applique sur le faux-plafond, ayant une fonction particulière, p.ex. éclairage, climatisation, détection, sécurité, multimédia, décoration.
- .200 Faux-plafonds.
- .210 Elément de plafond: élément formant la face visible du faux-plafond; il peut s'agir d'un élément standard, d'un élément sur mesure et/ou d'un élément d'ajustage.
- .220 Elément sur mesure: élément dont les dimensions varient du format standard et fixé conformément à un plan.
- .230 Elément d'ajustage: élément fabriqué et posé ultérieurement, dont les dimensions sont déterminées sur place.
- .240 Filière: partie de plafond formant une bande. Dans la norme SIA 256, les filières sont désignées par le terme de "frise".
- .250 Filière porteuse: partie de plafond formant une bande visible, avec fonction portante.
- .260 Zone perforée: surface partielle d'un élément de plafond comportant des perforations particulières.
- .270 Découpe: orifice pratiqué dans un élément de plafond.
- .300 Ossatures.
- .310 Ossature: ensemble du dispositif qui permet la suspension et la fixation du faux-plafond. Il comprend les fixations hautes, les suspentes, les profils transversaux, les profils porteurs, etc.
- .320 Suspente: accessoire permettant de suspendre les profils porteurs ou transversaux à la construction porteuse.
- .330 Profil transversal: élément de l'ossature destiné à fixer et à contreventer les profils porteurs.
- .340 Profil porteur: élément de l'ossature sur lequel sont posés les éléments de plafond.  
Le profil porteur peut être apparent ou caché.
- .350 Dispositif de pontage: élément complémentaire de l'ossature, servant à ponter un composant étranger au plafond, là où manquent des points de suspension (p.ex. à l'endroit d'une gaine, d'un chemin de câbles, d'un lanterneau).
- .360 Renfort de fixation: élément complémentaire servant à fixer un accessoire encastré ou en applique.

031.400 Bords, raccords.

- .410 Profil de raccordement: profil formant la transition entre le plafond et un ouvrage adjacent.
- .420 Profil de rive: profil encadrant le plafond.
- .430 Retombée entre plafonds de niveaux différents: revêtement placé entre deux plafonds de niveaux différents.
- .440 Retombée en bord de plafond: revêtement placé entre la construction porteuse et le plafond.
- .450 Revêtement d'embrasure: revêtement placé entre le plafond et, p.ex., un lanterneau ou une fenêtre de toit en pente.
- .460 Cloisonnement: paroi de séparation dans le vide de faux-plafond, servant à empêcher la propagation de bruit, de feu ou de fumée.
- .500 Indications de hauteur.
- .510 Hauteur brute du local: hauteur comprise entre la surface du sol brut et la sous-face de la construction porteuse.
- .520 Hauteur de suspension: hauteur comprise entre la sous-face des éléments de plafond et la sous-face de la construction porteuse.
- .530 Epaisseur du plafond: hauteur comprise entre la sous-face des éléments de plafond et le dessus des profils porteurs ou transversaux.
- .600 Exigences.
- .610 "Classes d'aspect N1", soit "qualité normale": bois avec peu de noeuds, pour des domaines avec des exigences normales quant à l'aspect (voir "Bois et panneaux à base de bois - Critères de qualité dans la construction et l'aménagement intérieur - Usages du commerce").
- .700 Matériaux.
- .710 Plaque de plâtre: anciennement "plaque de plâtre cartonné".

032 Abréviations.

- .100 OMoD: Ordonnance sur les mouvements de déchets. Elle régit les mouvements de déchets spéciaux et d'autres déchets soumis à contrôle à l'intérieur de la Suisse, les mouvements transfrontières de tous les types de déchets, et les mouvements de déchets spéciaux entre pays tiers, dans la mesure où une entreprise suisse organise ces mouvements ou y participe. Cette ordonnance est complétée par l'ordonnance du DETEC concernant les listes pour les mouvements de déchets. Elle comporte la classification des déchets, la liste des procédés d'élimination ainsi que les seuils quantitatifs pour les déchets spéciaux.

100 Travaux préparatoires, travaux en régie



100	----- Le sous-art. 000.200 indique quelles sont les conditions de rémunération, règles de métré et définitions à prendre en considération.						
160	Echantillons -----						
161	Fabrication d'échantillons, mise en place d'éléments de plafond en tant que surface-témoin.						
.001	Echantillon du plafond acoustique Dimensions 500 x 500 mm :G04.02 :TA	1	up	.....	.....		
.002	Echantillon plafond thermique Dimensions 500 x 500 mm :G04.02 :TA	1	up	.....	.....		
.003	Echantillon plafond thermique RF1 Dimensions 500 x 500 mm :G04.02 :TA	1	up	.....	.....		
170	Travaux préparatoires divers -----						
172	Traçage de la position des éléments à encastrer.						
.100	Prix global.						
.102	Luminaires encastrés. Y compris alimentation électrique. :G04.02 :TA	1	gl	.....	.....		
180	Travaux en régie -----						
181	Travaux en régie.						
.100	Heures de travail, défraiements.						
.110	Main-d'oeuvre, y compris outillage et machines portatives.						
.113	Poseur de plafond. :G04.02 :TA	10	h	.....	.....		
.114	Ouvrier qualifié. :G04.02 :TA	10	h	.....	.....		
.120	Apprenti, y compris outillage et machines portatives.						
.121	Apprenti, 3ème année. :G04.02 :TA	5	h	.....	.....		
200	Plafonds en panneaux ----- . Le sous-art. 000.200 indique quelles sont les conditions de  A reporter : .....						

R 290 Panneaux multi-couches en laine de bois, pose rapportée

R 291 Plafond isolation thermique pose rapportée.

R .001 Panneaux isolants multicouches avec âme en polystyrène expansé Lambda L-EPS et parement sur la face apparente en laine de bois liée au ciment gris. Bords AK-99 droit 4 côtés.  
Type Dietrich UNITEX L-EPS Type 2 ou équivalent.

Epaisseur: 10+115 mm

Format:      x     

Couleur: selon gamme entrepreneur

- y compris vis de fixations  
Type vis à béton Dietrich DDS-  
Z, BS ou équivalent, couleur  
métallique,  
- y compris toutes découpes  
autour de techniques. Faux-  
plafond posé contre dalle, en  
présence d'installations  
techniques dans l'épaisseur ou  
sous le faux-plafond. Voir  
plan de coordination CVSE

Support: dalle béton brute  
- y compris toutes  
préparations du support pour  
égalisation éventuelle des  
niveaux bruts

Découpes de bords voir art.  
700.000

Métré: m2

Localisation: sous-sol  
administration :G04.02

 $:TA$ 

201

m2

R .002 Panneaux isolants multicouches

A reporter :

R 291.002 avec âme en laine de roche et  
parement sur la face apparente  
en laine de bois liée au  
ciment gris. Bords AK-80  
battue 4 côtés.  
Type Dietrich UNITEX SW KD  
light Type 2 (RF1) ou  
équivalent.

Epaisseur: 10+115 mm

Format:.....x.....

Couleur: selon gamme  
entrepreneur

-y compris vis de fixations  
Type vis à béton Dietrich DDS-  
Z, BS ou équivalent, couleur  
métallique

- y compris toutes découpes  
autour de techniques. Faux-  
plafond posé contre dalle, en  
présence d'installations  
techniques dans l'épaisseur ou  
sous le faux-plafond.

Support: dalle béton brute  
- y compris toutes  
préparations du support pour  
égalisation éventuelle des  
niveaux bruts

Découpes de bords voir art.  
700.000

Métré: m2  
Localisation: sous-sol  
administration, voie  
d'évacuation RF1

:G04.02 :TA 42 m2 ..... ..

R .003 Retombée verticale de faux-  
plafond

Panneaux isolants multicouches  
avec âme en polystyrène  
extrudé XPS et parement sur la  
face apparente en laine de  
bois liée au ciment. Bords AK-  
99 droit 4 côtés.  
Type Dietrich UNITEX XPS Type  
2 ou équivalent.

Epaisseur: 10+65 mm

Format:.....x.....-  
....

Couleur: selon gamme

A reporter :

.....

R 291.003 entrepreneur

-y compris vis de fixations  
Type vis à béton Dietrich DDS-  
Z, BS ou équivalent, couleur  
métallique  
- y compris profilé de  
 finition inférieur  
- y compris toutes découpes de  
bord et autour de techniques.

Support: mur béton  
- y compris toutes  
préparations du support pour  
égalisation éventuelle des  
niveaux bruts

Localisation: sous-sol  
administration, abri PC

Hauteur: 1.2m

Métre: ml :G04.02 :TA

14 m .....

R .004 PV sur articles 291.001 pour  
faux-plafond démontable  
(abri PC).

:G04.02 :TA

56 m2 .....

R .005 PV sur article 291.003 pour  
retombée démontable (abri PC).

:G04.02 :TA

14 m .....

R 292 Plafond acoustique, pose rapportée

R .001 Panneaux acoustiques  
multicouches en laine de bois  
superfine liée au ciment blanc  
1.0mm et un panneau en laine  
de roche. AK-99 Droit 4 côtés.  
Type Dietrich UNIAKUSTIK SW  
superfine WZ ou équivalent.

Format:  
- 1x0.6m

Epaisseur:  
- laine de bois: 25mm  
- isolation laine de roche:  
40mm

Couleur: ciment blanc brut

- y compris vis de fixations,  
type vis à béton DDS-Z ou  
équivalent, blanc ou  
métallique.

Support: dalle béton brute  
- y compris toutes  
préparations du support pour  
égalisation éventuelle des

A reporter :

.....

R 292.001 niveaux bruts

Découpes et profils de bords  
voir art. 700.000

Localisation: réfectoire,  
salle de conférence et salle  
des maîtres

Métre: m2 :G04.02 :TA 151 m2 ..... ..

R .002 Variante  
PV ou MV sur article 292.001  
pour faux-plafond sur ossature

- ossature en bois, y compris  
découpes pour installations  
électriques.  
- isolation en laine minérale  
50mm  
- panneau de laine de bois  
15mm

Epaisseur totale: 80mm  
:G04.02 :TA 151 m2 ..... (.....)

R .003 PV ou MV sur art. 292.001 pour  
dimensions différentes:

- 0.6 x 2m :G04.02 :TA 151 m2 ..... ..

R .004 PV sur art. 292.001 pour  
format des plaques à choix.

:G04.02 :TA 151 m2 ..... (.....)

R 293 Teinte

R .001 PV sur article 292.001 pour  
peinture blanche 1 couche

:G04.02 :TA 1 gl ..... ..

R .002 PV sur article 292.001 pour  
teinte à choix, NCS couleur  
vive

:G04.02 :TA 1 gl ..... (.....)

700 Travaux accessoires

-----  
Le sous-art. 000.200 indique quelles sont les conditions de  
rémunération, règles de métre et définitions à prendre en  
considération.

710 Raccords, bords, trames de filières, profils et poutres

712 Coupe des éléments de plafond.

.100 Coupe cachée.

.110 Coupe parallèle au bord de l'élément.

.111 Conc. art. 291.000 et 292.000,

A reporter : .....

	712.111	découpes de bord	:G04.02	:TA	319	m	.....	.....
R	.901	PV pour entailles de l'isolation pour alimentations des luminaires dans le faux-plafond. Réfectoire, salle des maîtres et salle de conférence Conc. art. 292.000	:G04.02	:TA	1	gl	.....	.....
	713	Fixation de profils de raccordement à piliers, y compris découpe des éléments de plafond.						
	.100	A piliers de section rectangulaire 3 ou 4 faces. Avec 4 angles à l'équerre. Profil teinte blanc standard. Mètre: nombre de piliers.						
	.130	Développement mm 801 à 1'500. Pilier en béton.						
	.132	Profil simple L en tôle d'acier. Conc. art. 292.000 Type Dietrich	:G04.02	:TA	4	p	.....	.....
R	719	Profil de rive du fauxplafond.						
R	.001	Profil simple F ou en L en tôle d'acier galvanisé. Type Dietrich Conc. art. 292.000	:G04.02	:TA	95	m	.....	.....
	750	Accessoires encastrés, accessoires en applique						
	751	Pose de renforts pour fixation d'accessoires.						
	.100	Renforts au dos des éléments du plafond.						
	.110	Pour luminaires en applique, isolés. Y compris découpes pour passage des câbles.						
	.113	Renfort de fixation pour luminaires en applique type Regent Milano S CW680 diamètre 680mm y compris découpes pour passage de câble Conc. art. 292.000	:G04.02	:TA	20	p	.....	.....
	.114	Renfort de fixation pour luminaires en applique type réglette Regent BOARD2 SM m1200 115x51x73mm y compris découpes pour						
		A reporter :						.....

751.114	passage de câble Conc. art. 291.000 :G04.02 :TA	30	p	.....	.....
900	Suppléments ----- Le sous-art. 000.200 indique quelles sont les conditions de rémunération, règles de métré et définitions à prendre en considération.				
970	Découpes pour accessoires encastrés, zones perforées, trappes de visite ----- Sauf indications contraires: . Les découpes sont cachées par les accessoires encastrés. . Pose de renforts de fixation à l'art. 751.				
971	Supplément pour découpes pour accessoires encastrés et zones perforées.				
.100	Découpes pour accessoires encastrés. Adaptation de l'ossature non comprise. Format et position de découpe identiques dans tous les éléments.				
.181	Découpes pour luminaires encastrés dans abri PC type réglette Regent BOARD2 SM m1200 115x51x73mm (faux-plafond démontable) Conc. art. 291.000 :G04.02 :TA	5	p	.....	.....
652	<b>Total Faux-plafonds en bois, dérivés du bois, fibres minérales</b>				.....

---

**671 Plâtrerie: Enduits et staff**

---

000 Conditions générales

-----  
. Domaine individuel (fenêtre de réserve): seul endroit où l'introduction d'un article modifié ou ajouté par l'utilisateur est autorisée. Les articles personnalisés sont reconnaissables à la lettre "R" précédant leur numéro.  
. Descriptif abrégé: descriptif dans lequel seules les 2 premières lignes des remarques préliminaires, des articles principaux et des sous-articles fermés sont reprises. Dans tous les cas, ce sont les textes complets du CAN qui font foi.

.200 Le paragraphe 000 contient les conditions de rémunération et les règles de métré applicables au présent chapitre, reprises de la norme SIA 118/242 "Conditions générales relatives à la plâtrerie, au crépissage et à la construction à sec", ainsi que les définitions des termes techniques utilisés. Les sous-paragraphes 010, 020 et 030 sont repris du CAN sans aucune modification et font partie intégrante du descriptif établi ci-après.

R .900 MODALITES DE PAIEMENT POUR L'ENSEMBLE DE LA SOUMISSION

Le paiement des acomptes et factures est effectué selon le travail effectif contrôlé par la direction des travaux à hauteur de 80% des prestations réalisées pour des travaux non métrés et à hauteur de 90% pour les travaux métrés contradictoirement. Des acomptes peuvent être demandés par l'entrepreneur moyennant une garantie d'acompte.

Ces conditions priment sur l'article 011.200

010 Conditions de rémunération

011 Conditions générales de rémunération.

.100 Pas de compléments à la norme SIA 118.

012 Prestations comprises. Les prestations suivantes correspondent à une exécution conforme aux règles de l'art et sont de ce fait comprises dans les prix unitaires même en l'absence d'une description spécifique.

.100 Présentation de max. 5 échantillons de crépi ou d'enduit, de plaques, de carreaux ou de panneaux, d'une dimension allant jusqu'à m 0,5x0,5.

.200 Premier contrôle de l'humidité du fond.



- 013 Prestations non comprises. Les prestations suivantes sont rémunérées séparément à l'entrepreneur pour autant qu'elles ne soient pas effectuées par la direction des travaux.
- .100 Pour crépis et enduits (1).
  - .110 Protection d'éléments sensibles qui ne pourraient pas être nettoyés.
  - .120 Echafaudages de service et de surface pour travaux à exécuter au-dessus de m 3,0 de hauteur.
  - .130 Echafaudages de surface pour travaux à exécuter en plafond.
  - .140 Dispositifs antichute.
  - .150 Mesures de protection contre les intempéries.
  - .160 Chauffage du bâtiment.
  - .170 Travaux à l'intérieur de puits de lumière et similaires.
  - .180 Travaux en toiture sur lucarnes, cheminées, superstructures, décrochements entre surfaces de toits.
  - .200 Pour crépis et enduits (2).
  - .210 Façon de joints de séparation, joints, chanfreins, rainures et similaires.
  - .220 Protection contre l'humidité à l'endroit d'ouvrages qui ne sont pas à crépir ou à enduire.
  - .230 Exécution ou revêtement de parties d'ouvrage cintrées.
  - .240 Exécution ou revêtement de niches de moins de m2 1,0.
  - .250 Finition contre ouvrages adjacents.
  - .260 Obturation de réservations, rhabillage autour de conduites, consoles et similaires.
  - .270 Etanchement de bords de plaques ou autres, de raccords, autour d'éléments traversants et similaires.
  - .280 Coupe des bandes de rive ou de séparation mises en place par la direction des travaux.
  - .300 Pour crépis et enduits (3).
  - .310 Pontage de parties d'ouvrage d'un autre matériau que la surface à crépir ou à enduire.
  - .320 Préparation du fond, par ex.  
amélioration de la rugosité, enduisage, garnissage, application d'une couche d'accrochage, d'une couche d'égé-  
lisation, d'un fond isolant ou similaires.

013.330 Nettoyage du fond à la brosse, à l'eau, au détergent ou similaires.

.340 Pose de panneaux isolants, d'armatures de support, de panneaux à crépir ou enduire.

.350 Application d'une couche de fond avec surépaisseurs de plus de mm 5 en cas de défauts de planéité du fond.

.360 Armatures.

.370 Contrôle de la résistance de crépis ou d'enduits existants et marquage des surfaces insuffisamment résistantes.

.380 Travaux au contact avec le terrain, par ex. creusage, application d'une couche de protection.

.400 Pour crépis et enduits (4).

.410 Obturation des trous laissés par les ancrages des échafaudages.

#### R 019 COMPLEMENTS CONDITIONS REMUNERATION

R .100 Contrairement à l'art. 013.120 et 130, tous les échafaudages, ponts roulants, échafaudage de surfaces pour travaux sur plafonds sont compris dans les prix unitaires. Sont également compris, les échafaudages/platelages pour les travaux en plafond de cage d'escalier de l'administration.

- y compris montage, démontage et location pour la durée des travaux de l'entrepreneur

Administration:

- vide d'étage brut 2.7m

- surfaces de plafonds: 3x 260m2, y c. cage d'escalier

Halle:

- vide d'étage brut jusqu'à 3.5m

R .200 Toutes les protections des éléments adjacents nécessaires à l'exécution des travaux sont comprises dans les prix unitaires.

Les protections décrites sous l'article 130.000 sont des protections supplémentaires à poser uniquement sur ordre de la DT.

R .400 Tous les raccords aux éléments adjacents doivent être compris dans les prix unitaires (sol, mur, plafond, fenêtre, pilier etc.).

- y compris tous profils de finition contre parois, fenêtres et plafonds adjacents - y compris tous les joints entre enduit de paroi et enduit de plafond ou au raccord à d'autres parties d'ouvrage

R .500 La charge maximale admise sur les dalles est de 300kg / m2. La répartition des stocks dans les niveaux et sur l'étage sont compris dans les prix unitaires.

R 019.600 Les prix unitaires comprennent le tri des déchets, l'acheminement et la mise en benne à la déchetterie de chantier.

020 Règles de métré

-----

021 Règles générales de métré.

.100 La prise en compte de suppléments de métré (dimensions fictives ajoutées au métré effectif) pour rémunérer les difficultés d'exécution n'est en aucun cas admise.

022 Règles de métré pour enduit et staff.

.100 Sauf indications contraires, le métré sera établi selon les règles figurant ci-après.

.200 Règles générales.

.210 Les métrés sont calculés d'après les dimensions effectives.

.220 Les surfaces des ouvertures, réservations, saignées, niches ou parties de construction encastrées, qui sont inférieures à m<sup>2</sup> 1,0, ne sont pas déduites des métrés de surfaces.

.230 Les surfaces d'une largeur allant jusqu'à m 1,0 sont métrées par m, les surfaces d'une largeur supérieure sont métrées par m<sup>2</sup>.

.240 Les raccords et/ou les arêtes sont compris dans le métré des surfaces métrées par mètre.

.250 La surface de staffs sur parois, plafonds ou autres n'est pas déduite des surfaces des enduits.

.260 La surface des frises, retombées, bandeaux lumineux et similaires n'est pas déduite des surfaces des enduits.

.300 Métré selon la surface.

.310 Pour crépis et enduits (1):

. Nettoyage des fonds; les ouvertures jusqu'à m<sup>2</sup> 7 ne sont pas déduites.

. Protection d'éléments ou de parties d'ouvrage.

. Application sur parois, plafonds, sous-faces d'escaliers et de paliers, plafonds inclinés (mesurés dans la pente) et similaires.

. Application sur sous-faces d'escaliers tournants et parties de plafond similaires.

. Echafaudages de service et de surface.

. Exécution ou revêtement de parties d'ouvrage cintrées ou inclinées.

. Application sur maçonnerie de colombage; la surface de la charpente (poteaux, écharpes, poutres etc.) n'est pas déduite.

.320 Pour crépis et enduits (2):

. Elimination de crépis, enduits, revêtements ou pein-

022.320 tures existants.

- . Préparation du fond, par ex.  
amélioration de la rugosité, enduisage, garnissage, application d'une couche d'accrochage, d'une couche d'égé-  
lisation, d'un fond isolant ou similaires.
- . Pose de panneaux isolants, d'armatures de support, de  
panneaux à crépir ou enduire.
- . Travaux en toiture sur lucarnes, cheminées, superstruc-  
tures, décrochements entre surfaces de toits, ainsi que  
travaux dans puits de lumière.
- . Surépaisseurs de crépis ou d'enduits.

.500 Métré selon la longueur.

.510 Pour crépis et enduits (1):

- . Protection d'éléments ou de parties d'ouvrage.
- . Profilés de protection d'arêtes, de raccordement, de  
bords, profilés pour joints d'ombre et joints de dilata-  
tion, rails d'accrochage pour tableaux et similaires.
- . Dressage d'arêtes et d'angles rentrants.
- . Raccord à parties d'ouvrages obliques ou cintrées.
- . Etanchement de bords de plaques ou autres, de rac-  
cords, autour d'éléments traversants et similaires.
- . Piliers, colonnes, pilastres, sommiers, habillages,  
gainnes de ventilation, retombées, parois de fermeture  
de gainnes techniques et similaires; doivent alors être in-  
diqués le développement ou la section, le nombre d'arêtes et  
de raccords, ainsi qu'autres particularités.
- . Embrasures de portes et de fenêtres, couvertes, couronne-  
ments et têtes de murs, rebords de soubassements et si-  
milaires, qui sont crépis ou enduits dans une même phase de  
travail que les parois.
- . Joints de séparation, raccords entre plaques, carreaux  
ou panneaux posés à sec, joints de dilatation, joints  
d'ombre, chanfreins, rainures et similaires.
- . Coupe des bandes de rive ou de séparation mises en place  
par la direction des travaux.

.520 Pour crépis et enduits (2):

- . Finition du crépi ou de l'enduit contre ouvrages adja-  
cents tels que fenêtres, portes, plafonds, parois revêtues  
d'autres matériaux.
- . Plinthes, têtes de paliers, joues d'escaliers, têtes de  
paliers d'une longueur supérieure à m 1,0 entre volées  
d'escaliers.
- . Armatures en bandes.
- . Joues d'escaliers lorsque la distance entre joue et paroi  
est inférieure à m 0,4.
- . Staffs: baguettes, moulures, frises, corniches, gorges et  
similaires, métrées selon leur plus grande longueur.
- . Staffs: façon d'arrondis d'un développement extérieur  
supérieur à m 0,5.
- . Rechampissage entre surfaces de couleurs ou de textures  
différentes.

.600 Métré par pièce.

.610 Pour crépis et enduits (1):

- . Démolition ou dépose d'éléments tels que tablettes de  
fenêtres ou encadrements.

- 022.610 . Protection d'éléments ou de parties d'ouvrage.  
  . Raccords à éléments d'un autre matériau, éléments traversants, découpes.  
  . Echafaudages roulants pour travaux à l'intérieur, y compris montage et démontage.  
  . Obturation de réservations, rhabillage autour de conduites, consoles et similaires.  
  . Façon d'onglets.  
  . Ouvertures de portes ou de fenêtres de forme spéciale, par ex. embrasures évasées, couvertes arrondies.  
  . Niches.
- .620 Pour crépis et enduits (2):  
  . Obturation des trous laissés par les ancrages des échafaudages.  
  . Application préalable de crépi ou d'enduit sur des surfaces qui ne seraient plus atteignables par la suite.  
  . Têtes de paliers d'une longueur inférieure à m 1,0 entre volées d'escaliers.  
  . Finitions autour de poutres, pannes, diffuseurs d'air, consoles et similaires.  
  . Staffs: rosaces, ornements figuratifs, angles à l'onglet, contre-coudes et similaires.
- 030 Définitions, abréviations, explications  
-----
- 031 Définitions.
- .100 Définitions (1).
- .110 Plaque de plâtre: dans ce chapitre, terme générique recouvrant les plaques de plâtre cartonné, les plaques de plâtre armé de fibres, les carreaux de plâtre massif ainsi que les éléments fabriqués à partir de ces matériaux.
- .120 Panneau dur en fibres de bois: panneau fabriqué selon un procédé humide à partir de fibres de bois liées par pression et/ou sous haute température.  
Masse volumique apparente supérieure à kg/m<sup>3</sup> 900.
- .130 Granulat léger: granulat d'origine minérale ou organique, généralement expansé (verre, argile, polystyrène), qui, ajouté à un crépi, améliore ses performances relatives à l'isolation acoustique ou thermique.
- .140 Genres de crépis ou d'enduits: les crépis et enduits se distinguent d'une part en fonction de leur liant (plâtre, chaux, ciment, matière synthétique), d'autre part en fonction de leurs propriétés (enduits ou crépis pour couches de fond, pour couches de finition, pour lissages, pour isolation thermique, pour isolation acoustique etc.).
- .150 Coefficient d'absorption acoustique: rapport entre l'énergie sonore absorbée et l'énergie sonore incidente.
- .160 Lissage: étalement d'un enduit à base de plâtre ou de liant synthétique, avec adjonction éventuelle d'ajouts ou d'adju-

- 031.160 vants, d'une épaisseur de mm 0 à 2, et dont la fonction est de rendre la surface traitée tout à fait plane.
- .170 Stucco lustro ou stucco veneziano: enduit appliqué en plusieurs couches frais sur frais et dont la surface est brillante et traitée de façon à imiter le marbre.
- .200 Définitions (2).
- .210 Revêtement mural: revêtement en lé (papier ingrain, papier peint, revêtement métallique ou synthétique, tissu etc.), collé ou tendu sur une paroi ou un doublage.
- .220 Conductivité thermique: densité de flux thermique traversant en régime stationnaire un corps homogène soumis à un gradient de température de 1 Kelvin par mètre.

032 Abréviations.

- .100 I-I Indice d'incendie; il est constitué du degré de combustibilité (premier chiffre) et du degré de densité de fumée (second chiffre), soit p.ex.  
I-I 4.3.
- .200 No AEAI: Numéro d'attestation d'utilisation AEAI, remplace depuis 2009 l'ancien no HPI (numéro d'homologation incendie).

033 Explications.

- .100 Dans le présent chapitre, les plages de grandeur sont décrites comme suit:  
. "... dès mm 1" correspond à "... plus grand ou égal à mm 1".  
. "... jusqu'à mm 1" correspond à "... plus petit ou égal à mm 1".  
. "... de plus de mm 1" correspond à "... plus grand que mm 1".  
. "... inférieur à mm 1" correspond à "... plus petit que mm 1".
- .200 Classes de qualité des enduits de fond, enduits de finition (ribbés), enduits au plâtre et lissages.
- .210 Les exigences relatives à la qualité des surfaces des enduits sont définies par les 4 classes de qualité, conformément à la fiche technique "Putzoberflächen im Innenbereich - Qualitätsstufen für abgezogene, glatte und abgeriebene Putze" de la SMGV (pas de version française). La classe de qualité Q1 correspond à la classe la plus basse. Les enduits appartenant à cette classe ne doivent répondre à aucunes exigences esthétiques. Cette classe de qualité consiste à obtenir une couche étanche à l'air sur la maçonnerie. La classe de qualité Q2 correspond à la classe standard, la classe Q4, à la classe de qualité la plus élevée. Pour la classe de qualité Q3, des exigences plus élevées en ce qui concerne la planéité devraient être définies dans le contrat. Pour la classe de qualité Q4, des exigences plus élevées en ce qui concerne la planéité doivent impérativement être convenues. Les tolérances et les descriptions

033.210 complémentaires concernant les classes de qualité sont formulées dans la norme SIA 242.

.220 Les exigences relatives aux enduits de lissage sont définies par les 4 classes de qualité, conformément à la fiche technique "Oberflächengüten von geschlossenen Plattensystemen und Mastoleranzen im Trockenbau" de la SMGV (pas de version française). La classe de qualité Q1 correspond à la classe la plus basse. Les lissages appartenant à cette classe ne doivent répondre à aucunes exigences esthétiques. La classe de qualité Q2 correspond à un lissage standard, la classe Q4 à un lissage devant satisfaire aux exigences les plus élevées. Pour la classe de qualité Q3, des exigences plus élevées en ce qui concerne la planéité devraient être définies dans le contrat. Pour la classe de qualité Q4, des exigences plus élevées en ce qui concerne la planéité doivent impérativement être convenues. Les tolérances et les descriptions complémentaires concernant les classes de qualité sont formulées dans la norme SIA 242.

.300 Attestation d'utilisation  
AEAI: attribuée sur la base des prescriptions suisses de protection incendie. L'attestation d'utilisation AEAI confirme que les produits de construction qui sont soumis à des exigences de protection incendie ont été dûment testés et peuvent être mis sur le marché. Elle indique également comment utiliser ces produits.

100 Travaux préparatoires, travaux en régie

---

Le sous-art. 000.200 indique quelles sont les conditions de rémunération, règles de métré et définitions à prendre en considération.

140 Enlèvement de revêtements, nettoyage du support

---

Y compris transport des déchets au dépôt du chantier.

141 Test de résistance des enduits et peintures existants, marquage des surfaces à enlever.

.100 Enduits existants.



.101 Tests de résistance de l'enduit existant au plafond pour détermination des zones à piquer (y compris marquage des zones).  
Enduits restants visibles (seule une peinture y sera appliquée)

Administration, surfaces complètes de plafond:

141.101 - rez: 260m2  
- étage: 260m2  
up = global :G04.02 :TA 1 up .....

142 Enlèvement intégral d'enduits, nettoyage du support à la brosse.

.100 Sur parois.

.181 Support : mur en béton  
Enduit, peinture et papier  
peint existants  
Epaisseur d'enduit mm 5 à 10  
up = m2  
Prêt à recevoir un nouvel  
enduit de fond, couche de  
 finition Q4 et peinture  
 :G03.02 :TA 215 up .....

.801 Support : dalle béton



Enduit et peinture existants  
Epaisseur d'enduit mm :de 2 à 5  
Enlèvement intégral d'enduit  
et de peinture au plafond,  
selon tests de résistance  
décrits à l'art.141.101.  
Prêt à recevoir un lissage au  
plâtre Q4 et une peinture.  
Enduit déjà partiellement  
manquant.  
Administration, surfaces  
complètes de plafond:  
- rez: 260m2  
- étage: 260m2  
up = global :G01.01 :TA 1 up .....

170 Préparation du support

172 Obturation de saignées, réparation de fissures.

.100 Obturation de saignées au mortier de rhabillage, avant l'application d'un enduit.

.101 Largeur x profondeur jusqu'à  
mm 50x50. :G03.02 :TA 26 m .....

.102 Largeur x profondeur supérieu-  
re à mm 50x50 et jusqu'à  
mm 100x50. :G03.02 :TA 26 m .....

.103 Dimensions mm 400x400  
Rhabillage de sondage de

A reporter : .....

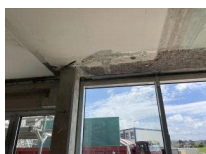


172.103	dalle, en plafond Mortier ciment up = pièce :G04.02 :TA	4	up	.....	.....
.104	Dimensions mm 100x100 Rhabillage d'anciennes installation électriques en dalle et en mur. Type boîtes de dérivation, incorporés, etc. up = pièce :G03.02 :TA	20	up		
	:G04.02 :TA	20	up		
	:Total	40	up	.....	.....
.105	Dimensions mm 150x50mm Rhabillage au droit d'anciennes cloisons up = ml :G04.02 :TA	140	up	.....	.....
200	Enduits de fond ----- Le sous-art. 000.200 indique quelles sont les conditions de rémunération, règles de métré et définitions à prendre en considération.				
210	Enduits de fond au plâtre, avec ou sans adjonction de chaux ou de ciment -----				
211	Enduit de fond au plâtre, avec ou sans adjonction de chaux ou de ciment. Sur parois.				
.100	Support: béton, maçonnerie de briques ou d'agglomérés, panneaux isolants, plaques à enduire. Epaisseur d'enduit mm 10,0.				
.110	Parois planes.				
.114	Enduit tiré à la règle Classe de qualité Q 3 Destiné à recevoir une couche de finition Q4 et une peinture (CAN 671 art. 330.000) :G03.02 :TA	215	m2	.....	.....
300	Enduits monocouches, lissages ----- Le sous-art. 000.200 indique quelles sont les conditions de rémunération, règles de métré et définitions à prendre en considération.				
340	Lissages au plâtre -----				
344	Lissage au plâtre sur toute la surface. Sur plafonds.				
.100	Support: enduit de fond, enduit au plâtre, plaques de plâtre, éléments en béton préfabriqués ou similaires. Epaisseur de lissage jusqu'à mm 2,0.				

A reporter : .....

344.110 Surfaces de plafond planes, horizontales ou en pente jusqu'à % 25.

.114



Enduit lissé, 2 à 5mm

Support: dalle existante en béton et panneau schichtex.

Nettoyage du support, voir art. 140.000

Y compris tous treillis nécessaires pour changement de type de support (panneau schichtex en bordure de dalle à enduire)

Classe de qualité Q4, destiné à recevoir une peinture (CAN 671 art. 230.000)

:G04.02	:TA	412	m2	.....	.....
---------	-----	-----	----	-------	-------

.115 Plus-value sur art. 344.114 pour recevoir une peinture satinée dans les sanitaires et douches

:G04.02	:TA	26	m2	.....	.....
---------	-----	----	----	-------	-------

500 Couches de finition

-----  
Le sous-art. 000.200 indique quelles sont les conditions de rémunération, règles de métré et définitions à prendre en considération.

510 Enduits au plâtre

511 Enduit de finition au plâtre, avec ou sans adjonction de chaux ou de ciment. Sur parois. Support: enduit de fond.

.100 Epaisseur d'enduit supérieure ou égale à mm 2,0.

.110 Parois planes.

.114 Enduit lissé, sur enduit de fond décrit sous art. 210.000  
Classe de qualité Q 4  
Prêt à recevoir une peinture (CAN 671 art. 330.000)

:G03.02	:TA	215	m2	.....	.....
---------	-----	-----	----	-------	-------

.115 Enduit lissé sur pilier existant, -section 0.2 x 0.2, h=2.6  
-y compris toutes préparations  
Classe de qualité Q 4  
Prêt à recevoir une peinture

A reporter :

.....

511.115	(CAN 671 art. 330.000) :G03.02	:TA	20	m2	.....	.....
700	Travaux accessoires ----- Le sous-art. 000.200 indique quelles sont les conditions de rémunération, règles de métré et définitions à prendre en considération.					
710	Arêtes, raccords -----					
714	Raccord aux encadrements de portes et de fenêtres, poutres ou similaires, avec profilé.  .100 Profilé posé avant l'application de l'enduit, épaisseur jusqu'à mm 20,0.  .110 Métré: longueur du profilé.  .111 Profilé d'arrêt zingué à chaud. :G03.02	:TA	13	m	.....	.....
740	Travaux de rhabillage -----					
741	Rhabillage de saignées et autres, ou garnissage autour d'éléments posés après coup, tels qu'encadrements, plafonnets, tablettes etc.  .100 Avec mortier de rhabillage tiré à la règle, classe de qualité Q2. Sur paroi ou plafond. Rhabillage destiné à recevoir une couche de finition grain supérieur à mm 2,0.  .110 Rhabillage de saignées préalablement obturées par la direction des travaux.  .111 Largeur jusqu'à mm 100. :G03.02	:TA	26	m	.....	.....
742	Rhabillage d'évidements ou garnissage autour de consoles, tuyaux ou autres éléments traversants. Y compris armature.  .100 Avec mortier de rhabillage tiré à la règle, classe de qualité Q2. Sur paroi ou plafond. Rhabillage destiné à recevoir une couche de finition grain supérieur à mm 2,0.  .110 Rhabillage d'évidements préalablement obturés par la direction des travaux.  .111 Section jusqu'à m2 0,020. :G03.02	:TA	5	p	.....	.....
	.113 Section m2 0,101 à 0,300. :G03.02	:TA	5	p	.....	.....
	.120 Garnissage autour de consoles, tuyaux ou autres éléments traversants.					

A reporter : .....

742.121	Section jusqu'à m2 0,020. :G03.02	:TA	5	p	.....	.....
.123	Section m2 0,101 à 0,300. :G03.02	:TA	5	p	.....	.....
						_____
<b>671</b>	<b>Total Plâtrerie: Enduits et staff</b>					.....

---

**675 Peinture intérieure, teintage du bois, revêtements muraux**

---

000 Conditions générales

-----  
. Domaine individuel (fenêtre de réserve): seul endroit où l'introduction d'un article modifié ou ajouté par l'utilisateur est autorisée. Les articles personnalisés sont reconnaissables à la lettre "R" précédant leur numéro.  
. Descriptif abrégé: descriptif dans lequel seules les 2 premières lignes des remarques préliminaires, des articles principaux et des sous-articles fermés sont reprises. Dans tous les cas, ce sont les textes complets du CAN qui font foi.

.200 Le paragraphe 000 contient les conditions de rémunération et les règles de métré applicables au présent chapitre, reprises de la norme SIA 118/257 "Conditions générales pour la peinture, le teintage du bois et les revêtements muraux", ainsi que les définitions des termes techniques utilisés. Les sous-paragraphe 010, 020 et 030 sont repris du CAN, sans aucune modification, et font partie intégrante du descriptif établi ci-après.

R .900 MODALITES DE PAIEMENT POUR L'ENSEMBLE DE LA SOUMISSION

Le paiement des acomptes et factures est effectué selon le travail effectif contrôlé par la direction des travaux à hauteur de 80% des prestations réalisées pour des travaux non métrés et à hauteur de 90% pour les travaux métrés contradictoirement. Des acomptes peuvent être demandés par l'entrepreneur moyennant une garantie d'acompte.

Ces conditions priment sur l'article 011.200

010 Conditions de rémunération

-----  
011 Prestations comprises. Les prestations suivantes correspondent à une exécution conforme aux règles de l'art et sont de ce fait comprises dans les prix unitaires même en l'absence d'une description spécifique.

.100 Prestations générales.

.110 Raccordement aux parties d'ouvrage adjacentes (exécution de bords propres).

.200 Pour les échafaudages et les échelles.

.210 Hauteur de travail jusqu'à m 3,0.

011.300 Pour le nettoyage.

- .310 Elimination à sec de la poussière et autres salissures sur les subjectiles.
- .400 Pour les travaux accessoires.
- .410 Dévissage et revissage des fenêtres à double vitrage.
- .420 Dépente et repente (une fois) des vantaux de portes et de fenêtres.
- .430 Transport jusqu'au chantier des éléments traités à l'atelier de l'entrepreneur.
- .440 Dépose et repose des garnitures électriques en cas de rénovation.
- .500 Pour les échantillons.
- .510 Présentation d'échantillons du nuancier ou d'échantillons de revêtements muraux, jusqu'à format A4.
- .600 Pour la préparation du subjectile.
- .610 Ponçage à sec du subjectile ou des enduits, peintures, vernis et similaires.
- .620 Retouches destinées à éliminer les petits défauts isolés du subjectile.
- .700 Pour les applications.
- .710 En cas d'application sur fenêtres, portes et similaires, traitement des ferrements avec le même produit.
- .720 Teinte: blanc à blanc cassé.  
Peintures de sol, teintes, mordants et glacis: selon teintes standard du fournisseur.

012 Prestations non comprises. Les prestations suivantes sont rémunérées séparément à l'entrepreneur, sauf dispositions contraires du descriptif:

- .100 Prestations générales.
- .110 Protection contre les intempéries.
- .120 Chauffage supplémentaire des locaux.
- .200 Pour les travaux accessoires.
- .210 Dépose et repose des portes coulissantes.
- .220 Dépente et repente des doubles fenêtres (fenêtres d'hiver).
- .230 Dépose et repose des ferrements et des joints de portes et de fenêtres.

012.300 Pour les échantillons.

.310 Réalisation de surfaces-échantillons sur place.

.400 Pour la préparation du subjectile.

.410 Ponçage au mouillé des enduits, peintures, vernis et similaires.

.420 Traitement préalable du subjectile s'il n'est pas en état de recevoir le produit prévu, par ex. en présence de corrosion, résidus de lubrifiants, couches de fond inadéquates et similaires.

.430 Remplissage des joints et fissures ouverts, remise en état du mastic des vitrages et bouchage des pores avant application de vernis sur bois.

.440 Enduisage partiel ou complet et égalisation de la couleur de l'aubier.

.500 Applications.

.510 Rechampissage (entre teintes ou produits différents sur une même surface).

.520 Retouches.

#### R 019 COMPLEMENTS CONDITIONS REMUNERATION

R .100 Tous les échafaudages, ponts roulants, ou échafaudage de surfaces pour travaux sur plafonds sont compris dans les prix unitaires. Sont également compris, les échafaudages/platelages pour les travaux en plafond de cage d'escalier de l'administration.

- y compris montage, déplacements, démontage et location pour la durée des travaux de l'entrepreneur

Administration:

- vide d'étage brut 2.7m

- surfaces de plafonds: 3x 260m<sup>2</sup>, y c. cage d'escalier

Halle:

- vide d'étage brut jusqu'à 3.5m

R .200 Toutes les protections des éléments adjacents nécessaires à l'exécution des travaux sont comprises dans les prix unitaires.  
Les protections décrites sous l'article 130.000 sont des protections supplémentaires à poser uniquement sur ordre de la DT.

R .300 Toutes les préparations nécessaires à l'exécution des travaux de peinture sont comprises dans les prix unitaires.

- R 019.400 Tous les joints de raccord (couleur à choix) entre parois et plafonds ou contre éléments adjacents sont compris dans les prix unitaires.
- R .500 L'entrepreneur indiquera dans chacun des articles les références des produits proposés.
- R .600 La charge maximale admise sur les dalles est de 300kg / m<sup>2</sup>. La répartition des stocks dans les niveaux et sur l'étage sont compris dans les prix unitaires.
- R .700 Les prix unitaires comprennent le tri des déchets, l'acheminement et la mise en benne à la déchetterie de chantier.

020 Règles de métré

-----

021 Règles générales de métré.

.100 Sauf indication contraire, le métré sera établi selon les règles figurant ci-après. Ces règles s'appliquent aussi bien aux travaux exécutés sur le chantier qu'aux travaux exécutés en atelier.

.200 Le métré est calculé en principe d'après les dimensions effectives.

.300 La subdivision et la formulation du métré doivent permettre de vérifier facilement les calculs.

022 Règles de métré pour peinture, teintage du bois, revêtements muraux.

.100 Métré au mètre carré.

.110 Sauf indication contraire, les parties d'ouvrage suivantes sont métrées au mètre carré:

. Sols, plafonds, parois.

. Vantaux de portes.

. Grilles mobiles et similaires.

. Pour les ouvertures, évidements et niches: métré selon les dimensions du vide ou selon les dimensions extérieures de l'encadrement, pour autant que celui-ci soit traité différemment.

. Jusqu'à une surface de m<sup>2</sup> 2,50 par unité les ouvertures et évidements avec embrasures exécutées dans le même matériau que la surface principale ne sont pas déduits. Ces embrasures jusqu'à m 0,50 de profondeur ne sont pas métrées en plus.

. Jusqu'à une surface de m<sup>2</sup> 1,0 par unité les ouvertures et évidements sans embrasure ne sont pas déduits.

. Les surfaces inférieures à m<sup>2</sup> 0,50 sont métrées à m<sup>2</sup> 0,50.

. Dans le cas de parties d'ouvrage dont la surface comporte des reliefs importants (par ex. portes assemblées, lambris assemblés), les côtés des parties en relief, si leur profondeur ou leur saillie est supérieure à m 0,05, sont métrés en supplément. Les surfaces cintrées sont métrées développées.



- 022.110 . Les pièces de charpente des colombages traitées séparément, les poutres, chevrons, poutrelles métalliques et similaires jusqu'à une largeur de m 0,30 ne sont pas déduits.  
 . Les vantaux de portes sont métrés par face. Les vitres et autres remplissages ne sont pas déduits.  
 . Les grilles mobiles et similaires sont métrées une fois.  
 . Les plinthes et similaires d'une hauteur allant jusqu'à m 0,10 ne sont pas déduites.

.200 Métré au mètre linéaire.

- .210 Sauf indication contraire, les parties d'ouvrage suivantes sont métrées au mètre linéaire, avec indication du développement:  
 . Les profilés de serrurerie.  
 . Les profilés de charpente métallique.  
 . Les tuyaux, gaines de ventilation et similaires.  
 . Les pièces de bois de section quadrangulaire, ronde ou tournée.  
 . Les chevrons, pannes, treillis, solives.  
 . Les cadres de fenêtres: dimensions de vide.  
 . Les châssis de vantaux de fenêtres: dimensions extérieures.  
 . Les petits-bois: longueur.  
 . Les appuis et tablettes de fenêtres, galeries à rideaux, encadrements de fenêtres (en pierre ou en bois).  
 . Les cadres et huisseries de portes: dimensions de vide.  
 . Les limons et joues d'escaliers.  
 . Les couvre-joints, pièces d'ajustage, liteaux, moulures ou encadrements traités séparément.  
 . Les parties d'ouvrage d'une longueur inférieure à m 0,50 sont métrées à m 0,50.  
 . Dans le cas de conduites, gaines de ventilation et similaires les vannes, brides et similaires ainsi que les interruptions jusqu'à m 0,50 ne sont pas déduites.

.300 Métré par pièce.

- .310 Sauf indication contraire, les parties d'ouvrage suivantes sont métrées à la pièce:  
 . Les poteaux, piliers et colonnes.  
 . Les ferrements tels que gonds, butées, crochets, arrêts et autres accessoires.  
 . Les radiateurs, convecteurs et panneaux chauffants, avec indication du type et des dimensions.  
 . Les consoles et supports, en particulier ceux des corps de chauffe.  
 . Les éléments pour abris de protection civile, armoires de distribution de chauffage, grilles d'aération et similaires.  
 . Sur meubles.

030 Définitions, abréviations, explications

031 Définitions.

.100 Termes techniques (1).

031.110 Développement: longueur totale du contour de la section constante d'un élément longiforme.

.120 Traitement abrasif: traitement destiné à rendre rugueux un subjectile lisse, afin d'accroître la surface d'adhérence entre le subjectile et le revêtement.

.130 Revêtement: ensemble des couches de peintures ou produits assimilés, appliquées sur un subjectile ou destinées à l'être.  
. Couche de fond: première couche qui peut servir de couche d'accrochage, de couche anticorrosion, de couche anti-absorption, de couche durcissante ou de fond isolant.  
. Couche intermédiaire: couche appliquée après la couche de fond, mais avant la couche de finition, et qui sert à atteindre l'épaisseur, l'adhérence ou l'opacité requise.  
. Couche de finition: dernière couche appliquée sur le subjectile. C'est elle qui détermine les propriétés de la surface du revêtement telles que teinte, brillance, texture, résistance aux agents extérieurs.

.140 Peintures et produits assimilés: produit liquide ou pâteux voire en poudre; appliqué sur un subjectile, il donne un revêtement avec des propriétés protectrices, décoratives et/ou autres. Les propriétés décrites dans le CAN se rapportent à la couche de finition. Les couches de fond et/ou les couches intermédiaires sont adaptées en fonction de la couche de finition.

.150 Glacis: produit contenant des colorants ou des pigments, qui laisse transparaître la texture du subjectile.  
. Glacis acrylique: produit aqueux à base d'acrylate en dispersion.  
. Glacis à la résine alkyde: produit à base de résine alkyde.  
. Glacis dispersion: produit diluable à l'eau, à base de matière synthétique en dispersion aqueuse.  
. Glacis à la résine naturelle: produit à base de résines naturelles.  
. Glacis à l'huile: produit à base de liants naturels tels que huile de lin, huile de ricin, huile de soja et similaires.

.160 Produit exempt de solvant: produit dont le liant n'est dissout ou en dispersion ni dans l'eau ni dans un solvant organique, p. ex. résine liquide.

.200 Termes techniques (2).

.210 Enduisage: lissage du subjectile à l'aide d'un enduit. On distingue:  
. L'enduisage ponctuel (jusqu'à % 10 de la surface).  
. L'enduisage partiel (jusqu'à % 30 de la surface).  
. Le semi-enduisage (jusqu'à 50% de la surface).  
. L'enduisage complet (% 100 de la surface).

031.220 Classe de relief I à IV: décrit le degré de profilage des subjectiles et répartit ces derniers en groupes de mètre. Voir annexe du chapitre imprimé ou sur [www.crb.ch](http://www.crb.ch).

.230 Teinte standard: par teinte standard, on entend blanc à blanc cassé. Peintures pour sol, teintes, mordants et glacis: selon teintes standard du fournisseur.

.240 Préparation: opération consistant à préparer le subjectile avant toute application ou traitement (raclage, lavage, dégraissage, lessivage, décapage, brossage, ponçage, dérouillage, enduisage, masticage, et similaires).

.250 Traitement préalable: application d'un produit ayant un effet biocide, hydrofuge, neutralisant, égalisant ou éclaircissant sur le subjectile.

.260 Revêtement mural: revêtement flexible en lés, destiné à être collé sur les parois ou les plafonds. Les revêtements tendus (tapis, tentures et similaires) ne sont pas pris ici en considération.

## 032 Abréviations.

.100 CN: chiffre de nuisance. Le chiffre de nuisance est un indice qui permet de comparer les groupes de produit. Plus ce chiffre de nuisance par kg est bas, plus la nuisance sur l'environnement est faible.

.200 VD: vitrage double.

.300 M1 à M4: classe de qualité des revêtements. Voir fiche technique "Beschichtungen auf Weissputz und Spachtelungen" (n'existe qu'en allemand) de l'ASEPP Association Suisse des Entreprises en Plâtrerie Peinture.

.400 Classe RAH: classe de résistance à l'abrasion humide. La résistance à l'abrasion humide définit la résistance du revêtement aux nettoyages répétés. La norme SN EN 13 300 distingue les classes 1 à 5. La classe 1 répond aux exigences les plus élevées.

.500 GP: groupe de produit. Les peintures et produits assimilés sont répartis selon leur évaluation écologique (v. "CN: chiffre de nuisance") en groupes de produit et remplissent un profil de performance correspondant à la brochure "Ökologisch bewertete Anstrichstoffe" (n'existe qu'en allemand).

.600 OMoD: Ordonnance sur les mouvements de déchets. Elle réglemente la remise, le transport, la réception et l'acceptation des déchets spéciaux. En vigueur depuis le 1.1.2006. Remplace l'ODS.

.700 . Produits diluables au solvant. Produit dont le liant est dissous ou en dispersion dans un solvant organique.  
. Produits diluables à l'eau.  
Le liant est dissous ou dispersé dans de l'eau.

033 Explications.

- .100 Groupe de partie d'ouvrage: ces groupes représentent le premier niveau de structuration du présent chapitre. Les parties d'ouvrages sont réunies dans un même groupe, indépendamment du subjectile ou du matériau utilisé.
- .200 Nature de la surface (type de coffrage) de béton selon norme SIA 118/262 "Conditions générales pour la construction en béton", annexe C:
  - . Type 1, béton d'aspect ordinaire.
  - . Type 2, béton d'aspect soigné.
  - . Type 3: béton de parement conservant l'empreinte des lames de coffrage.
  - . Type 4: béton de parement conservant l'empreinte des panneaux de coffrage.
- .300 Qualité des surfaces des enduit au plâtre et des enduits de lissage: les exigences relative à la qualité des surfaces, pour les enduits au plâtre et les enduits de lissage sur plaques de plâtre cartoné ou carreaux de plâtre, sont classés de Q1 à Q4.  
Ces classes correspondent à la finition des surfaces, en fonction du revêtement que les surfaces doivent recevoir. Q2 se rapporte à l'exécution standard, Q4 aux exigences les plus élevées. Voir fiche technique no 16 de CRB. La fiche technique de la l'ASEPP "Oberflächengüten von geschlossenen Plattensystemen und Masstoleranzen im Trockenbau" (en allemand uniquement) distingue quatre classes de qualité. Q2 se rapporte à l'exécution standard, Q4 aux exigences les plus élevées.
- .400 Degré de propreté (degré de préparation) des subjectiles d'acier:
  - . Le degré de préparation des subjectiles d'acier est défini par la norme SN EN ISO 12 944-4 "Peintures et vernis -- Anticorrosion des structures en acier par systèmes de peinture. Partie 4: Types de surface et de préparation de surface".
  - . Degrés de préparation de surfaces entières: Sa 1, Sa 2, Sa 2 1/2 et Sa 3 (3 représentant la qualité la plus élevée) et nettoyage à la main ou à la machine St 2 et St 3.
  - . Degrés de préparation par traitement localisé: décapage localisé par projection P  
Sa 2, P Sa 2 1/2 et P Sa 3, nettoyage localisé à la main ou à la machine P St 2 und P St 3 et meulage mécanique P Ma.
- .500 La fiche de données de sécurité (FDS) indique les prescriptions de sécurité ainsi que les données toxicologiques et écotoxicologiques relatives à un produit. Les fabricants, importateurs et fournisseurs de produits chimiques (peintures, produits assimilés et produits auxiliaires) réputés dangereux pour la santé ou l'environnement sont tenus par la loi de remettre une fiche de données de sécurité à tout utilisateur.

100 Prestations préliminaires

-----  
Le sous-art. 000.200 indique quelles sont les conditions de

100	rémunération, règles de métré et définitions à prendre en considération.					
110	Conseils, études, échantillons					
113	Echantillons.					
.001	Echantillon destiné à l'approbation de la teinte et de la qualité de la surface de peinture par le MO Surface échantillon : 50x50cm up = pièce :G03.02 :TA	10	up	.....	.....	
.002	Echantillon in situ. Surface échantillon : bande de peinture sur cloison placoplâtre enduite - l: 1m, h: 2.7m up = échantillon :G03.02 :TA	3	up	.....	.....	
180	Travaux en régie					
181	Travaux de peinture en régie. A l'intérieur.					
.100	Temps de travail.					
.110	Personnel qualifié, avec outillage.					
.112	Chef d'équipe.					
	:G03.02	20	h			
	:G04.02	20	h			
	:Total	40	h	.....	.....	
.114	Peintre.					
	:G03.02	10	h			
	:G04.02	10	h			
	:Total	20	h	.....	.....	
.120	Personnel, avec outillage.					
.122	Apprenti 3ème année.					
	:G03.02	10	h			
	:G04.02	10	h			
	:Total	20	h	.....	.....	
200	Peinture sur plafonds					
	Le sous-art. 000.200 indique quelles sont les conditions de rémunération, règles de métré et définitions à prendre en considération.					
.400	Les plafonds de cages d'escaliers et les paillasses d'escaliers seront décrits aux art. 2X8, p.ex. 218, 228 etc., avec mention "up = m2, dans cage d'escaliers" ou "up = m, dans cage d'escaliers".					

A reporter : .....

200.500 Compris dans les prix  
unitaires: teinte NCS à choix,  
couleurs pastelles

230 Application sur enduits au plâtre ou sur carreaux de  
plâtre

232 Application sur plafonds avec enduit au plâtre ou en  
carreaux de plâtre, bruts, classe de qualité M2. A l'in-  
térieur.

.200 Peinture dispersion qualité moyenne, classe RAH 3  
. GP 457, CN/kg 30.

.281 Peinture mate, avec couche de  
fond  
Support: lissage au plâtre Q4  
Qualité de la surface:  
exigences élevées  
Résistance mécanique: faible  
Possibilité de  
rafraîchissement: bonne

1 couche de fond  
1 couche intermédiaire  
1 couche de finition

Application au rouleau

Locaux administratifs  
up = m2  
Références de produits: (à  
remplir par  
l'entrepreneur).....-

.....-  
..... :G04.02 :TA 386 up ..... ..

.283 Peinture satinée pour locaux  
humides, avec couche de fond  
Support: lissage au plâtre Q4  
Qualité de la surface:  
exigences élevées  
Résistance mécanique: faible  
Possibilité de  
rafraîchissement: bonne

1 couche de fond  
1 couche intermédiaire  
1 couche de finition

Application au rouleau en  
présence des installations  
techniques (canaux de  
ventilations, gaines, etc)

Locaux sanitaires/douches  
up = m2  
Références de produits: (à  
remplir par

A reporter : .....

232.283	l'entrepreneur).....- .....- ..... :G04.02 :TA 26 up .....	
.288	Plus-value sur art. 232.281 pour peinture sur plafond de cage d'escalier. (Echafaudage décrit dans le CAN 671) up = m2 de cage d'escalier :G04.02 :TA 10 up .....	
240	Application sur plaques de plâtre cartonné ou armé de fibres, ou sur revêtement mural à peindre -----	
242	Application sur plafonds en plaques de plâtre cartonné ou armé de fibres, lissées avec enduit au plâtre, brutes, classe de qualité M2. A l'intérieur.	
.200	Peinture dispersion qualité moyenne, classe RAH 3 . GP 457, CN/kg 30.	
.210	Peinture mate, avec couche de fond . Qualité de surface: exigences moyennes . Possibilité de rafraîchissement: bonne . Résistance mécanique: faible . 1 couche de fond . 1 couche intermédiaire . 1 couche de finition . Application au rouleau.	
.215	Enduisage Q4 :G04.02 :HE 32 m2 .....	
300	Peinture sur parois ----- Le sous-art. 000.200 indique quelles sont les conditions de rémunération, règles de métré et définitions à prendre en considération.	
.500	Compris dans les prix unitaires: teinte NCS à choix, couleurs pasteltes (PV pour couleurs vives décrite sous art. 891.001)	
330	Application sur enduits au plâtre ou sur carreaux de plâtre -----	
332	Application sur parois avec enduit au plâtre ou en carreaux de plâtre, bruts, classe de qualité M2. A l'in- térieur.	
.200	Peinture dispersion qualité moyenne, classe RAH 3 . GP 457, CN/kg 30.	
.281	Peinture mate, avec couche de fond	
A reporter :		.....

332.281

Support: lissage au plâtre Q4  
Qualité de la surface:  
exigences élevées  
Résistance mécanique: bonne  
Possibilité de  
rafraîchissement: bonne

1 couche de fond  
1 couche intermédiaire  
1 couche de finition

Application au rouleau

Locaux administratifs:

- bureaux  
- cafétéria

up = m2

Référence des produits: (à  
remplir par  
l'entrepreneur).....-

.....-  
..... :G03.02 :TA 215 up .....

.282 Selon art. 332.281 mais  
peinture de pilier lissé au  
plâtre

Section: 0.2x0.2m

Hauteur: 2.6m

up = pièce :G03.02 :TA 23 up .....

340 Application sur plaques de plâtre cartonné ou armé de  
fibres, ou sur revêtement mural à peindre

342 Application sur parois en plaques de plâtre cartonné ou  
armé de fibres, lissées avec enduit au plâtre, brutes,  
classe de qualité M2. A l'intérieur.

.200 Peinture dispersion qualité moyenne, classe RAH 3  
. GP 457, CN/kg 30.

.282 Peinture mate, avec couche de  
fond

Support: lissage au plâtre Q4

Qualité de la surface:

exigences élevées

Résistance mécanique: faible

Possibilité de

rafraîchissement: bonne

1 couche de fond  
1 couche intermédiaire  
1 couche de finition

Application au rouleau

Locaux administratifs:

- bureaux  
- cafétéria

A reporter :

.....



342.282 - couloirs

Locaux halle:

- local serveur

- local électrique

up = m2

Référence de produits: (à

remplir par

l'entrepreneur).....-

.....-

:G03.02

:TA

525

up

:G03.02

:HE

16

up

:Total

541

up

.....

.283 Peinture satinée pour locaux humides, avec couche de fond

Support: lissage au plâtre Q4

Qualité de la surface:

exigences élevées

Résistance mécanique: faible

Possibilité de

rafraîchissement: bonne

1 couche de fond

1 couche intermédiaire

1 couche de finition

Application au rouleau en présence des installations techniques (canaux de ventilations, gaines, etc)

Métre: bande en partie supérieure du mur (entre carrelage et plafond)  
H=de 0.35 à 0.50

Locaux sanitaires/douches

up = ml

Référence de produits: (à

remplir par

l'entrepreneur).....-

.....-

.... :G03.02

:TA

42

up

.....

.284 Selon art. 342.283 mais:

H=1m

up = ml

:G03.02

:HE

9

up

.....

350 Application sur béton, pierre naturelle ou maçonnerie

351 Application sur parois en béton brut. A l'intérieur.

.801 Oléophobisation et protection contre l'encrassement type DESAX S100 ou similaire.  
Référence produit:.....

A reporter :

.....

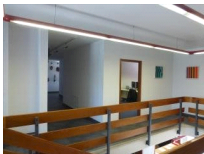
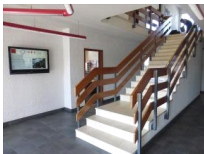
351.801	Application au moyen d'un appareil airless ou au rouleau, jusqu'à saturation complète du support. Y compris préparation du support, brossage, ponçage éventuel. Hauteur de travail: de 3.5 à 4.8m Support : Béton armé coffrage métallique up = m2 :G03.02 :HE 4'275 up .....	
360	Application sur plaques de fibres-ciment ou sur panneaux de particules ou de laine de bois, liés au ciment -----	
362	Application sur parois en panneaux de laine de bois liés au ciment, bruts ou avec ancien revêtement. A l'intérieur.	
.100	Peinture dispersion qualité moyenne, classe RAH 3 . GP 457, CN/kg 30.	
.110	Peinture mate . 1 couche intermédiaire . 1 couche de finition . Application au rouleau.	
.112	Application en profondeur, y compris dans les creux. :G04.02 :TA 150 m2 .....	
380	Application sur métaux ou matières synthétiques -----	
381	Application sur parois en acier, acier zingué ou aluminium, avec couche de fond appliquée par les soins de la direction des travaux ou avec ancien revêtement. A l'intérieur.	
.100	Peinture à la résine alkyde, diluable au solvant, pour l'intérieur . GP 554, CN/kg 103.	
.181	Peinture sur profilé métallique carré avec couche de fond. - section 0.10x0.10m - hauteur 2.7 up = pièce :G03.02 :TA 3 up .....	
400	Peinture sur sols et escaliers ----- Le sous-art. 000.200 indique quelles sont les conditions de rémunération, règles de métré et définitions à prendre en considération.	

A reporter : .....

410	Application sur sols minéraux						
411	Application sur sols en ciment ou en béton dur, brut. A l'intérieur.						
.100	Peinture de sol acrylique, avec addition de PUR, diluable à l'eau						
	. GP 714.						
.110	Peinture mi-brillante						
	. 1 couche intermédiaire						
	. 1 couche de finition						
	. Application au rouleau.						
.112	Béton rugueux (au balai).						
	:G02.02	:TA	4.200	m2			
	:G02.02	:HE	65	m2			
	:Total		69.200	m2			
600	Peinture sur aménagements intérieurs						
	Le sous-art. 000.200 indique quelles sont les conditions de rémunération, règles de métré et définitions à prendre en considération.						
630	Application sur corps de chauffe						
634	Application sur tuyaux de chauffage, avec couche de fond appliquée par les soins de la direction des travaux ou avec ancien revêtement.						
.100	Email radiateur (à la résine alkyde)						
	. GP 557.						
.110	Peinture mi-brillante						
	. 1 couche intermédiaire						
	. 1 couche de finition						
	. Application à la brosse.						
.115	Tuyaux d'alimentation des radiateurs du R00 de la halle, en plusieurs tronçons.						
	Diamètre tuyaux:1/2"						
	Teinte RAL à choix						
	:G03.02	:HE	75	m			
635	Application sur consoles et supports, avec couche de fond appliquée par les soins de la direction des travaux ou avec ancien revêtement.						
.100	Email radiateur (à la résine alkyde)						
	. GP 557.						
.110	Peinture mi-brillante						
	. 1 couche intermédiaire						
	. 1 couche de finition						
	. Application à la brosse.						

A reporter :

.....

635.112	Supports.	:G01.01	:HE	44	p	.....	.....
700	Teintage et traitements spéciaux du bois						
	Le sous-art. 000.200 indique quelles sont les conditions de rémunération, règles de métré et définitions à prendre en considération.						
750	Rafraîchissement ou renouvellement d'anciens vernis, sur bois ou dérivés du bois						
R 759	<p>Décapage et pose d'un vernis sur garde-corps et main courante en bois d'un escalier existant. Y compris peinture sur montants métalliques</p> <div>   </div>						
R .001	<p>Main-courante et garde corps en filières de bois</p> <p>-section des filières: 40x170mm - MI: - rampant: 39ml - horizontal: 35ml</p> <p>up= global :G03.02 :TA 1 up .....</p>						
760	Peinture sur bois ou dérivés du bois, bruts						
764	Application sur dérivé du bois, brut, éléments linéaires. A l'intérieur.						
.801	<p>Peinture lavable de tablette de fenêtre intérieure, mat profond à mi-brillant</p> <p>- 1 couche de fond - 1 couche intermédiaire - 1 couche de finition</p> <p>Application à la brosse ou rouleau Largeur de tablette: de 20 à 35cm up = ml :G03.02 :TA 68 up .....</p>						
800	Revêtements muraux						
	Le sous-art. 000.200 indique quelles sont les conditions de rémunération, règles de métré et définitions à prendre en considération.						
R 890	SUPPLEMENTS						

A reporter :

.....

R 891 Teintes

R .001 Pour tous types de peinture,  
PV sur l'ensemble des surfaces  
de parois à peindre pour  
teinte NCS à choix, couleur  
vive :G03.02

1 gl ..... ..

**675 Total Peinture intérieure, teintage du bois, revêtements muraux**

.....

---

---

**Total général**

.....